



Latvijas Pašvaldību savienībā  
(1. lpp.)

Šonedēļ un turpmāk (9. lpp.)

Eiropā un pasaulē (11. lpp.)

LPS padomnieka komentārs  
(12. lpp.)

LPS medijos (14. lpp.)

LPS iesaiste likumdošanā  
(15. lpp.)

Projekti, konkursi, semināri,  
pasākumi (18. lpp.)

## LATVIJAS PAŠVALDĪBU SAVIENĪBĀ

### LPS priekšsēdis Saeimas Budžeta komisijā aicina rast risinājumu pašvaldību budžeta kritiskā samazinājuma kompensēšanai



20. oktobrī Saeimas Budžeta un finanšu (nodokļu) komisija uzsāka nākamā gada valsts budžeta projekta un to pavadošo likumprojektu izskatīšanu. Komisijas sēdē, kas notika videokonferences režī-

mā, piedalījās arī Ministru prezidents Arturs Krišjānis Kariņš un finanšu ministrs Jānis Reirs.

Debatēs vārds tika dots arī LPS priekšsēdim **Gintam Kaminskim**, kurš deputātus informēja par LPS atklāto vēstuli, kas nosūtīta visām Saeimas frakcijām. Vēstulē ([šeit](#)) paustas bažas par pašvaldību ieņēmumu kritisko samazinājumu 2021. gadā un aicinājums to kaut vai daļēji kompensēt. LPS priekšsēdis atzīmēja, ka, parakstot LPS un Ministru kabineta (MK) vienošanās un domstarpību protokolu, pašvaldību vadītāju lēmums nav bijis viegls, taču tas pieņemts, vēloties panākt kompromisu.

Būtiskākā nevienošānās šajā protokolā ir par iedzīvotāju ienākuma nodokļa (IIN) samazinājumu pašvaldībām jeb pārdali valsts labā. Tā kā valstij skaitļi budžeta izdevumu pusē nesamazinās, bet pašvaldībām tiek ievērojami mazināts pamatbudžets, turklāt vienlaikus ar šo samazinājumu nākamgad budžetā vēl papildus jārod līdzekļi jauniem pienākumiem un uzdevumiem, piemēram, garantētā minimālā ienākuma, bērnudārzu pedagogu atalgojuma, asistenta pakalpojuma nodrošināšanai, administratīvi teritoriālajai reformai un citiem, situācija kļūst pavisam draudīga, daļai pašvaldību

tā pārsniedz kritisko izdzīvošanas robežu. Šis lēmums vēl vairāk palielinās reģionālās atšķirības un visskaudrāk ietekmēs Latgali, kur prognozējami vislielākie zaudējumi.

Lai šis sāpīgais sitiens, kā to komisijas sēdē nosauca Pašvaldību savienības vadītājs, būtu mazliet paciešams, viņš atgādināja deputātiem, finanšu ministram un valdības vadītājam LPS un pašvaldību piedāvāto kompromisu par 9,2 miljonu eiro kompensāciju. Tā varētu būt kā īpaša dotācija tām 77 pašvaldībām, kur samazinājums paredzēts lielāks par 4%. Jāpiebilst, ka šo 77 pašvaldību vidū nav tikai mazie novadi, bet arī piecas lielās pilsētas, 15 reģionālās attīstības centri un divi Latgales lielie novadi.

*"Parakstot LPS un MK 2021. gada vienošanās un domstarpību protokolu, pašvaldības lūdza rast risinājumu, kā kompensēt ieņēmumu samazinājumu tiem novadiem un pilsētām, kam tas būs lielāks par četriem procentiem,"* deputātus uzrunāja Gints Kaminskis. *"Primāri ir jāatrisina šo 77 pašvaldību pamatbudžetu ieņēmumu milzīgais samazinājums, piešķirot līdzekļus 9,2 miljonu eiro apmērā."*

Viņš arī mudināja Saeimas deputātus aplūkot LPS izveidoto karti un pievērst uzmanību administratīvajām teritorijām, kur ir vislielākais ieņēmumu kritums. Taču cilvēki dzīvo arī šajās teritorijās, un tur, kur būs vislielākais kritums, tur arī vislielākā sociālās palīdzības nepieciešamība, norādīja LPS vadītājs.

Saeimas Budžeta un finanšu (nodokļu) komisija darbu pie 2021. gada budžeta likumprojektu izskatīšanas pirmajā lasījumā turpināja 21. un 23. oktobrī, un deputāti konceptuāli vienojās atbalstīt nākamā gada valsts budžeta likumprojektu, vidēja termiņa budžeta ietvara likumprojektu 2021., 2022. un 2023. gadam, kā arī ar budžetu saistītus grozījumus 28 likumos. Budžeta komisija lūgs valsts budžeta projektu pirmajā lasījumā Saeimas sēdē skatīt 28. oktobrī, savukārt kā priekšlikumu iesniegšanas termiņu otrajam – galīgajam – lasījumam un budžeta projektu pavadošajiem likumprojektiem aicinās noteikt 30. oktobri.

**Gunta Klismetā,**  
LPS Komunikācijas nodaļas redaktore

## Apvienotā LPS Tautsaimniecības komitejas un Reģionālās attīstības un sadarbības komitejas sēde

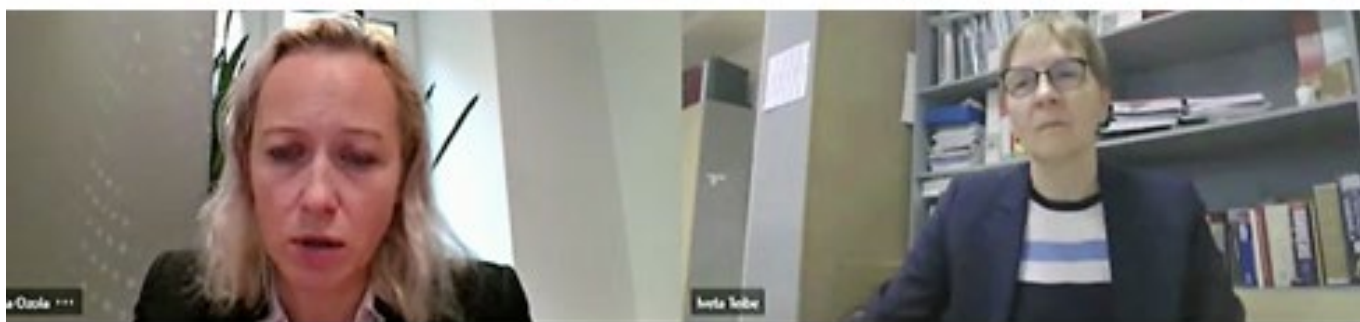
21. oktobrī attālināti notika apvienotā LPS Tautsaimniecības komitejas un Reģionālās attīstības un sadarbības komitejas sēde, kas tika organizēta sadarbībā ar Latvijas Ūdensapgādes un kanalizācijas uzņēmumu asociāciju (LŪKA). Eksperti un pašvaldību pārstāvji vairāku stundu garumā diskutēja par problēmām un izaicinājumiem ūdenssaimniecības pakalpojumu organizēšanā, ilgtermiņa stratēģiju un sistēmisku pieeju.

Sēde notika divās daļās. Pirmā, atklātā daļa tika translēta tiešraidē, un tās videoieraksts pieejams LPS vietnes [www.lps.lv](http://www.lps.lv) sadaļā "Tiešraides, videoarhīvs – Videoarhīvs" vai sekojot [šai saitei](#).

Pasākuma mērķis bija kopīgi visām iesaistītajām pusēm – gan valsts politikas veidotājiem, gan pašvaldībām, gan nozares profesionāļiem – rast vienotu redzējumu par efektīviem risinājumiem ūdensapgādei un notekūdeņu apsaimniekoša-

nai Latvijā un visaptverošas ceļa kartes veidošanu ūdenssaimniecības pakalpojumu ilgtspējīgai politikai un sistēmiskai pieejai, tajā skaitā finansējuma piesaistei. Ūdensapgāde un notekūdeņu apsaimniekošana ir ļoti būtiska valsts un pašvaldības funkcija, kas ietekmē ne tikai vidi, bet arī iedzīvotāju dzīves kvalitāti. Tomēr tās realizācijā konstatētas problēmas, līdz ar to ir nepieciešama kompleksa un visaptveroša šo funkciju un pakalpojumu plānošana.

Diskusiju atklāja Valsts kontroles (VK) Piektā revīzijas departamenta direktors **Edgars Korčagins**, kurš informēja par **VK revīzijas rezultātiem "Vai valstī izveidotā notekūdeņu savākšanas, novadīšanas un attīrīšanas sistēma nodrošina vides aizsardzību pret komunālo notekūdeņu kaitīgo ietekmi?"** ([šeit](#)). Revīzija veikta desmit pašvaldībās – Aizputes, Bauskas, Engures, Jelgavas, Līvānu, Preiļu, Skrundas, Tukuma, Vecumnieku un Viesītes novada pašvaldībā –, un tajā konstatēts, ka notekūdeņu savākšanas, novadīšanas un attīrīšanas jomā joprojām ir neatrisinātas problēmas un vēl daudz darāmā. VK atzinusi, ka problēmu risināšana notekūdeņu apsaimniekošanā ir ietilgusi, kaut



tajā veikti ieguldījumi viena miljarda eiro apmērā un izbūvēta vērīenīga centralizēto notekūdeņu sistēma un attīrīšanas iekārtas. Taču liela daļa notekūdeņu netiek savākta, pārāk maz vēl pieslēgumu centralizētajiem kanalizācijas tīkliem, decentralizēto kanalizācijas sistēmu notekūdeņi netiek

pienācīgi izvesti, un divas trešdaļas mājsaimju nodod notekūdeņus reizi gadā vai nenodod vispār, neviens nezina, kur paliek 74% notekūdeņu. Valsts kontrole cēloņus tam saredz neskaidrībā par centralizētās kanalizācijas izbūvi (nepilnīgiem teritorijas plānošanas dokumentiem, pieslēgumu izbūves

kritēriju neesību apbūves noteikumos), līdzfinansējuma trūkumā pieslēgumiem, uzraudzības trūkumā pār noteikumu ievērošanu, nepamatoti augstā maksā par asenizācijas pakalpojumiem, nepietiekamās notekūdeņu attīrīšanas iekārtu jaudās, to rezervju trūkumā u. c. Apzinot pašreizējos un gaidāmos izaicinājumus, VK arī skaidri iezīmējusi pašvaldībās veicamos darbus un akcentējusi politikas veidotāju uzmanību uz problēmjautājumiem, kuriem ir jārod risinājumi valstiskā līmenī. Darba rezultātā papildus revīzijas ziņojumam un sniegtajiem ieteikumiem VK sagatavoja **pašnovērtējuma anketu**, ar kuras palīdzību jebkura Latvijas pašvaldība var objektīvi un vispusīgi izvērtēt situāciju notekūdeņu apsaimniekošanas jomā un izvēlēties sabiedrības interesēm atbilstošākos risinājumus. Pēcvārdam E. Korčagins aicināja noskatīties filmiņu par VK revīzijā konstatēto, ko varat izdarīt arī jūs ([šeit](#))!

Par **valsts politiku notekūdeņu apsaimniekošanas jomā** – notekūdeņu apsaimniekošanas un dzeramā ūdens investīciju plānu 2021.–2027. gadam, politikas instrumentiem māsaimniecību pieslēgumiem centralizētajām kanalizācijas sistēmām, notekūdeņu attīrīšanas iekārtu jaudu problemātiskas risinājumiem, priekšlikumiem decentralizētās kanalizācijas sistēmas pakalpojumu uzraudzībā un aglomerāciju noteikšanas politiku – informēja Vides aizsardzības un reģionālās attīstības ministrijas (VARAM) valsts sekretāra vietniece vides aizsardzības jautājumos **Alda Ozola**, uzsverot vides kvalitāti, kas atkarīga arī no ūdenssaimniecības stāvokļa, un VARAM Vides aizsardzības departamenta Ūdens resursu nodaļas vadītāja **Iveta Teibe**, kura raksturoja aktualitātes notekūdeņu apsaimniekošanas jomā un minēja politikas dokumentus, kas jau tapuši un iecerēti. Notekūdeņu apsaimniekošanas un dzeramā ūdens investīciju plānā 2021.–2027. gadam noteiktas trīs prioritātes: kanalizācijas tīklu attīstība ārpus pašreizējo aglomerāciju robežām, investīcijas notekūdeņu attīrīšanas kvalitātes uzlabošanā un notekūdeņu dūņu apsaimniekošana. Ūdensapgādes investīciju plānā turpmākajiem septiņiem gadiem investīciju ieguldījumu virzieni prioritārā kārtībā ir šādi: dzeramā ūdens ieguve, sagatavošana, uzglabāšana un padeve; ūdensapgādes tīklu paplašināšana; ūdensapgādes tīklu rekonstrukcija; energoefektivitātes uzlabojumi. Lai veicinātu māsaimniecību pieslēgumus centralizētajiem kanalizācijas tīkliem, **pašvaldības var pieteikt projektus valsts**

**aizdevuma programmai**, un atbalstu jau ir saņēmušas četras pašvaldības. Rezumējot stāstījumu, I. Teibe nosauca VARAM prioritātes politikas veidošanā: Latvijas un Eiropas tiesību aktu mērķu sasniegšana; ražošanas notekūdeņi; lietus notekūdeņi, notekūdeņu dūņu apsaimniekošana; decentralizēto kanalizācijas sistēmu apsaimniekošana. Patlaban ministrija strādā pie valsts mēroga stratēģijas notekūdeņu dūņu apsaimniekošanai un plāno piesaistīt atbalstu ilgtspējīgu lietusūdeņu noteces sistēmu izveidei pilsētās.

Diskusijā piedalījās arī Latvijas Ūdensapgādes un kanalizācijas uzņēmumu asociācijas pārstāvji, kuri akcentēja **problēmas un izaicinājumus ūdenssaimniecības pakalpojumu organizēšanā**. LŪKA izpilddirektors **Sandis Dejus** pie ūdenssaimniecības problēmām minēja gan vēsturiskās (neattīrītu notekūdeņu izlaide vidē un neatbilstošs dzeramais ūdens), gan šodienas (netiek izmantoti centralizētie pakalpojumi, decentralizētas kanalizācijas sistēmas, lietusūdeņu un gruntsūdeņu infiltrācija, nepietiekamas notekūdeņu attīrīšanas iekārtu jaudas, notekūdeņu dūņu apsaimniekošana), gan arī nepietiekamo speciālistu skaitu un lielu to vidējo vecumu. Iespējamos šo problēmu risinājumus viņš saredz atbilstošā pieejamajā finansējumā no Eiropas Savienības, valsts un pašvaldības atbalsta, kas šobrīd ir tikai ap 7% no nepieciešamā, samērīgos tarifos, mūsdienīgā izglītībā gan pieredzējušiem, gan jaunajiem speciālistiem un pamatotā pakalpojumu sniedzēju centralizēšanā. Galvenās eksperta atziņas: ūdenssaimniecības pakalpojumu nozarei pirmām kārtām nepieciešama ilgtspējīga politika un sistēmiska pieeja, taču ne mazāk svarīga ir sabiedrības izglītošana un *ceļa karte* pašvaldībām.

Sabiedrisko pakalpojumu regulēšanas komisijas (SPRK) Padomes priekšsēdētājs **Rolands Irklis** savā prezentācijā runāja par **ūdenssaimniecības pakalpojumu tarifu politiku pašvaldībās, ūdenssaimniecības pakalpojumu organizatorisko struktūru un maksas regulēšanu par asenizācijas notekūdeņu izvešanu**. Viņš atzīmēja, ka SPRK nosaka tarifus tikai komersantiem, bet, ja ūdenssaimniecības pakalpojumus veic pašvaldība pati, tad regulators tarifus nenosaka. Ūdenssaimniecības nozares izaicinājumi tuvākajos gados būs ūdenssaimniecības pakalpojumu sniegšana pēc administratīvi teritoriālās reformas (ATR) un tarifu aprēķināšanas metodikas atjaunināšana līdz

nākamā gada beigām – gan tarifu piemērošanas periodiskums, gan divdaļīgais tarifs ūdensapgādē, gan arī ūdens zudumu samazināšana.

Interesantu piedāvājumu, kas var palīdzēt jomas sakārtošanai un pašvaldībām, sniedza LPS sistēmu analītiķis **Jānis Upenieks**, kurš iepazīstināja ar **eksperimentālās statistikas datu pielietojuma iespējām aglomerāciju noteikšanā**. LPS ir radījusi rīku, kas blīvi apdzīvotās teritorijās parāda dažādus datus par pastāvīgo iedzīvotāju skaitu pēc dzimuma, vecuma un tautības, darba ņēmēju mēneša vidējos un mediānas bruto darba ienākumus, nodarbināto iedzīvotāju radīto pievienoto un produkcijas vērtību pēc faktiskās dzīvesvietas u. c. LPS izstrādātā aplikācija pieejama [šeit](#).

Sēdes slēgtajā daļā diskusiju par **ūdenssaimniecības pakalpojumu organizēšanu pēc ATR** vadīja AS "Mārupes komunālie pakalpojumi" izpilddirektore **Dace Šveide**.

Diskusijas pirmā tēma bija par to, kā organizēt ūdenssaimniecības pakalpojumus – centralizēti vai decentralizēti – un kā plānot novada komunālo pakalpojumu reorganizāciju, un par to izteicās LŪKA Valdes locekle **Antra Alksne**, Bauskas novada domes priekšsēdētājs **Arnolds Jātņieks** un SPRK Padomes priekšsēdētājs **Rolands Irklis**. Otrā tēma bija par centralizāciju, labās prakses piemēriem, problēmām, risinājumiem un ūdenssaimniecību tarifu politiku, kur komiteju dalībnieki uzklauzīja LŪKA Valdes locekli SIA "Dobele ūdens" Valdes locekli **Daini Miezīti**. Par trešo tēmu – plānošanu un aglomerāciju noteikšanu, un kanalizācijas sistēmu teritoriālo plānošanu un aglomerāciju noteikšanu – pieredzē dalījās Mārupes novada pašvaldības Attīstības nodaļas vadītāja **Ilze Krēmere**.

Sēdes noslēgumā Latvijas Pašvaldību savienība un Latvijas Ūdensapgādes un kanalizācijas uzņēmumu asociācija nonāca pie kopīga viedokļa par Valsts kontroles revīzijas rezultātiem, kā rezultātā tapusi **vēstule** par to, ka ūdenssaimniecības pakalpojumu nozarei nepieciešama ilgtspējīga politika un sistēmiska pieeja.

LPS un LŪKA vienojās par šādu darbību īstenoša-

nu VK revīzijā konstatēto problēmjaudājumu risināšanai:

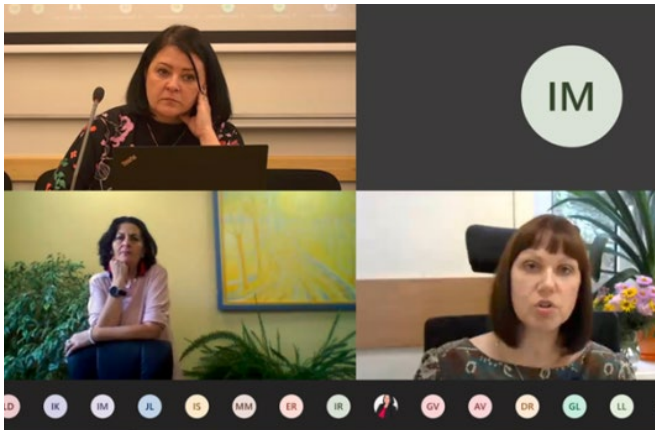
- pieņemt zināšanai Valsts kontroles revīzijas "Vai valstī izveidotā notekūdeņu savākšanas, novadīšanas un attīrīšanas sistēma nodrošina vides aizsardzību pret komunālo notekūdeņu kaitīgo ietekmi?" secinājumus;
- atzīt, ka notekūdeņu savākšanas, novadīšanas un attīrīšanas sistēmas un ar to saistītā politika nebūs efektīva, ja valstī netiks ieviesta un īstenoja ilgtspējīga, vienota un sistēmiska pieeja ūdenssaimniecības pakalpojumu sniegšanā ar skaidri iezīmētiem iespējamajiem ES, valstij, pašvaldībai un ūdenssaimniecībai pieejamiem finanšu avotiem un atbalstu;
- sadarboties šādu darbību īstenošanā:
  - iedzīvotāju izglītošana;
  - rekomendāciju sagatavošana pašvaldību saistošo noteikumu izstrādē par pašvaldības līdzfinansējuma piešķiršanu pievadu izbūvei;
  - atbalsta mehānismu izstrāde pašvaldības kapitālsabiedrībām, kuras izmantos atliktos maksājumus pievadu izbūvē;
  - ūdenssaimniecības nozares un pakalpojumu sniedzēju attīstības *ceļa kartes* izstrāde:
    - \* vienojoties par tehniski ekonomiskā pamatojuma principiem institucionālās pārvaldes formas izvēlei ūdenssaimniecības pakalpojumu jomā;
    - \* iekļaujot pašvaldību ūdenssaimniecību kapitālsabiedrību vidēja termiņa darbības stratēģijas atbilstības un sasaistes ar novada (pašvaldības) plānošanas dokumentiem izvērtēšanu;
    - \* vienojoties par sadarbības un līdzfinansēšanas principiem lietūs notekūdeņu sistēmu plānošanā izbūvei un esošo lietūs notekūdeņu tīklu atvienošanai no saimnieciskās kanalizācijas.

Sēdē sniegtās prezentācijas pieejamas [šeit](#).

**Aino Salmiņš,**  
*LPS padomnieks tautsaimniecības jautājumos*  
**Gunta Klīsmeta,**  
*LPS Komunikācijas nodaļas redaktore*



## Diskusiju seminārs par sociālajiem pakalpojumiem pašvaldībās



20. oktobrī tiešsaistē notika Latvijas Pašvaldību savienības organizētais diskusiju seminārs pašvaldību politiķiem un sociālo dienestu vadītājiem **“Sociālo pakalpojumu plānošana un nodrošināšana pašvaldībās”**, kas tika organizēts LPS īstenotajā projektā “Cienīgs darbs sociālās jomas darbiniekiem Latvijā”. Diskusiju videoieraksts pieejams LPS *YouTube* kontā [šeit](#).

Semināru vadīja LPS padomniece veselības un sociālajos jautājumos **Ilze Rudzīte**. Pamatojot diskusiju tēmas izvēli, viņa uzsvēra, ka tā ir aktuāla saistībā ar nākamgad plānoto administratīvi teritoriālo reformu un nepieciešamību pašvaldībām lemt par vietējiem apstākļiem vispiemērotāko sociālo pakalpojumu organizēšanas risinājumu nākotnes novados. Semināra darba kārtībā bija gan ieskats sociālo pakalpojumu organizēšanas tiesiskajā ietvarā un iespējās, gan diskusijas par pašvaldību praktisko pieredzi un jau aprobētajiem modeļiem, gan arī Labklājības ministrijas redzējums par šo tēmu un akcentiem no sociālās politikas veidotāju puses.

Atklāšanas uzrunu teica LPS Veselības un sociālo jautājumu komitejas priekšsēdētājs Jaunjelgavas novada domes priekšsēdētājs **Guntis Libeks**, kurš dalījās pārdomās par sabiedrības prasībām un gaidām no sociālās nozares darbiniekiem un vēlēja stiprus ceļavārdus visiem šā grūtā darba darītājiem.

Aizkraukles novada domes priekšsēdētājs **Leons Līdums** raksturoja pašreizējo situāciju un izaicinājumus sociālajā jomā nākotnes Aizkraukles novadā. Semināra norise bija plānota klātienē Aizkrauklē, bet epidemioloģiskās situācijas dēļ to

diemžēl nācās rīkot attālināti, tāpēc Aizkraukles pieredzi nācās iepazīt neklātienē.

Aizkraukliešus nākamgad gaida lieli izaicinājumi, jo pēc ATR jaunajā novadā apvienosies seši novadi – Aizkraukles, Jaunjelgavas, Kokneses, Neretas, Pļaviņu un Skrīveru novads –, kuros kopā dzīvo ap 30 tūkstošiem iedzīvotāju. Sociālos pakalpojumus topošajā lielajā novadā sniedz seši pašvaldību sociālie dienesti un astoņas to struktūrvienības, divi sociālās aprūpes centri (SAC) – pašvaldību aģentūras SAC “Ziedugravas” un SAC “Pļaviņas” –, Kokneses novada ģimeņu aprūpes centrs “Dzeguzīte”, Neretas SAC, Pļaviņu dienas aprūpes centrs, kā arī līgumorganizācijas un privātpersonas. Pie gaidāmajiem izaicinājumiem L. Līdums minēja divpakāpju organizatoriskās struktūras izveidi sociālo iestāžu pārvaldībā, pakļautības, atbildības un funkciju sadalījumu, sociālo iestāžu darba koordināciju, ekonomisku darba un finanšu resursu sadalījumu, sociālā dienesta kā vienas iestādes izveidi un vienotas pieejas nodrošināšanu sociālās palīdzības un sociālo pakalpojumu organizēšanā un sniegšanā. Viņa un pārējo lektoru prezentācijas skatiet [šeit](#)!

Par **sociālo pakalpojumu organizēšanas modeļiem, to tiesisko ietvaru un iespējām** informēja LPS padomniece juridiskajos jautājumos **Kristīne Kinča**. Sociālās palīdzības nodrošināšana ir pašvaldības autonomā funkcija, un tiesiskais ietvars tai piešķirts likuma “Par pašvaldībām” 15. panta pirmās daļas 7. punktā. Tālāk likumdevējs citos likumos (Sociālo pakalpojumu un sociālās palīdzības likumā, Valsts sociālo pabalstu likumā u. c.) sīkāk aprakstījis un noteicis uzdevumus, kas pašvaldībām jā dara, lai tiktu sniegta sociālā palīdzība, un kāds ir sociālo pakalpojumu apjoms jeb grozs, kas pašvaldībai jānodrošina. Sociālo pakalpojumu sniegšanai iedzīvotājiem pašvaldība var izvēlēties dažādus modeļus: to var veikt iestāde, struktūrvienība, aģentūra vai arī deleģēt tos vai izmantot sadarbības formu. Attiecībā uz ATR šobrīd ir pieņemti divi Ministru kabineta noteikumi – par struktūras projektu izveidošanu un par attīstības dokumentu sagatavošanu un finansējuma piešķiršanu šiem procesiem. Uz sociālajiem dienestiem vairāk attiecas pirmie noteikumi, un te vadošā loma jāuzņemas jaunveidojamā novada pēc iedzīvotāju skaita lielākajam novadam.

**Pašvaldību pieredzē, atziņās un ieteikumos** dalījās trīs pašvaldību pārstāvji.

Rīgas domes Labklājības departamenta direktora vietnieks Sociālās pārvaldes priekšnieks **Mārtiņš Moors** pastāstīja par sociālo pakalpojumu un sociālās palīdzības administrēšanu Rīgā – gan par pašvaldības politisko un administratīvo struktūru, gan sociālā darba organizatorisko shēmu, kurā ietilpst Rīgas Sociālais dienests ar 11 teritoriālajiem centriem. Viņa galvenās atziņas un ieteikumi ir šādi: jo lielāka pašvaldība, jo nošķirtāk jārisina makrolīmeņa jeb administrēšanas uzdevumi; šo uzdevumu veikšanai jānodrošina laiks un resursi un jābūt rakstiskai kārtībai, veidlapām un skaidram lomam un pienākumu sadalījumam; jāuzrauga un jānovērtē gan mikrolīmeņa, gan arī makrolīmeņa uzdevumu izpilde; lai pielāgotu administrēšanas struktūru, pašvaldībai jānosaka specifisko faktoru ietekme un vēlmes (distance, specializācija, speciālistu pieejamība, problēmu risinājumu veidi u. c.). Galvaspilsētas sociālās jomas speciālisti laipni aicina kolēģus ciemos un ir gatavi dalīties savā pieredzē arī klātienē.

Saldus novada pašvaldības aģentūras "Sociālais dienests" direktore **Ina Behmane** iepazīstināja ar sociālo pakalpojumu plānošanu un attīstību Saldus novadā. Aģentūra nodrošina gan tradicionālus sociālos pakalpojumus, gan arī tādus kā, piemēram, atbalsta un pašpalīdzības grupas, specializētās darbnīcas, psihologa konsultācijas, atkarības speciālista konsultācijas, mūzikas terapiju, Portiņas mācībsistēmas pakalpojumu bērniem ar invaliditāti un viņu vecākiem, higiēnas pakalpojumu u. c. Strādājot visai nozarei kopā, Saldus novadā par ieguvumiem uzskata kopīgu plānošanu, vienošanu izpratni, profesionalitāti, komunikāciju, resursu plānošanu un izmantošanu, speciālistu racionālu noslodzi un principa "viens par visiem un visi par vienu" iedzīvināšanu. I. Behmane kā ieteikumu minēja arī specializēšanos, ko Saldus novada pašvaldības aģentūrā "Sociālais dienests" ieviesīs no 1. novembra.

Raksturojot Ogres novada Sociālā dienesta darbu, tā vadītāja **Sarmīte Ozoliņa** pastāstīja, ka 2011. gadā notikusi reorganizācija un izveidots Ogres novada Sociālais dienests, kurā ietilpst Taurupes Sociālais centrs (SC), Suntažu SC, Madlienas SC, Ogres SC, ģimenes atbalsta dienas centrs, dienas centrs "Saime", kā arī Sociālās palīdzības nodaļa, Atbalsta nodaļa ģimenēm ar bērniem un Sociālās aprūpes un rehabilitācijas nodaļa. Atskatoties uz ATR un apvienošanās izaicinājumiem, viņa

minēja šādus: administrācijas izveide īsā laikā; struktūru apzināšana – teritorija, darbinieki, sociālie pakalpojumi, darba organizācija; dokumentu pārņemšana; darba pienākumu pārdale; darba tiesisko attiecību pārformēšana; iekšējo normatīvo aktu sakārtošana – nolikumi dienas centros, kārtības noteikumi, instrukcijas, darba drošība u. c.; nomenklatūra/arhīvs; dokumentu aprīte; vienošanas veidlapas sociālās palīdzības un sociālo pakalpojumu saņemšanai, klienta lietu veidlapas; SOPA (jāizveido vienoti kodi un pakalpojuma klasifikācija); kvalitātes vadības sistēmas izstrāde; loģistika; reģistrēšanās Sociālo pakalpojumu sniedzēju reģistrā. Par ieguvumiem ogrēnieši uzskata vienošanu pabalstu sistēmu un nosacījumus to saņemšanai, ātrāku pabalstu izmaksu, vieglāk risināmus loģistikas jautājumus (pagastu transports), ātru informācijas iegūšanu no sadarbības partneriem (skolām, ģimenes ārstu praksēm), ātrāk novadītu informāciju darbiniekiem, operatīvāki krīzes situācijās, centru iespēju darboties autonomi un mazāku trauksmes un pretestības līmeni darbiniekiem reorganizācijas procesā. Savukārt kā vājās puses identificētas problēmas ar darbinieku piesaisti, viņu identitātes šķelšanās, pagasta pārvalžu ietekme uz sociālo darbu, mazāki darbinieku atbalsta resursi "pleca sajūtai", grūtāk ieviest specializāciju, problēmas ar darbinieku aizstāšanu, kā arī apgrūtinātāka dokumentu aprīte, kontrole un pārraudzība.

Videokonferencē piedalījās arī Labklājības ministrijas (LM) valsts sekretāra vietniece **Līga Āboliņa**, LM Metodiskās vadības un kontroles departamenta direktore **Ilze Skrodele-Dubrovskā** un viņas vietniece **Agnese Jurjāne**, LM Sociālo pakalpojumu departamenta direktors **Aldis Dūdiņš** un LM īstenotā projekta "Profesionāla sociālā darba attīstība pašvaldībās" vadītāja **Ilze Kurme**.

Ministrijas prezentācijā "**Sociālais dienests – nozīmīgs stūrakmens veiksmīgas un atbalstošas pašvaldības attīstībā**" tika raksturota sociālā darba līdzšinējā definīcija un jaunajā pašvaldību likumprojektā pie autonomajām funkcijām piedāvātā redakcija un uzsvērts, ka arī pēc ATR tiks saglabāti sociālā dienesta uzdevumi. LM plāno pārskatīt sociālā darba speciālistu skaita normas, kā arī sagatavot ieteikumus tuvākajā nākotnē veicamajiem darbiem. Ministrijas speciālisti īpaši vērsa uzmanību uz sociālo darbinieku pieejamību: pašvaldībām darbs jāorganizē tā, lai iedzīvotājiem

būtu iespēja saņemt sociālā darbinieka konsultācijas un atbalstu ikvienā novada un pilsētas teritoriālajā vienībā.

Semināra noslēgumā LPS padomniece veselības un sociālajos jautājumos Ilze Rudzīte uzsvēra, ka spriešana par labākajiem sociālo pakalpojumu modeļiem un pakalpojumu organizēšanu pašvaldībās ar šo semināru nebeidzas un diskusijas turpināsies, tāpat kā tiks turpināts arī LPS īsteno-

tais projekts "Cienīgs darbs sociālās jomas darbiniekiem Latvijā", kas tiek īstenots ar Norvēģijas finanšu instrumenta 2014–2021 programmas "Sociālais dialogs – cienīgs darbs" finansiālu atbalstu.

**Ilze Rudzīte,**

*LPS padomniece veselības un sociālajos jautājumos*

**Gunta Klismeta,**

*LPS Komunikācijas nodaļas redaktore*

## LPS aicina sociālos darbiniekus nepārvērst par nodokļu inspektoriem



Labklājības ministrija plāno nākamgad būtiski palielināt birokrātisko slogu pašvaldībām un paredzēt jaunu funkciju par nodokļu nomaksas kontroli sociālajiem dienestiem, kas nav samērīga un pilnvērtīgi īstenojama. Tāpēc Latvijas Pašvaldību savienība aicina rast citu efektīvu risinājumu nodokļu sistēmas sakārtošanā.

LM rosinātās izmaiņas likumā "Par valsts sociālo apdrošināšanu" paredz, ka gadījumos, kad pašnodarbinātajam vai mikrouzņēmuma nodokļa maksātājam mēneša ienākumi būs mazāki par valstī noteikto minimālo algu, minimālā obligātās sociālās apdrošināšanas iemaksa nebūs jāveic. Vienlaikus ar grozījumu likumā tiek paredzēta jauna funkcija pašvaldību sociālajiem dienestiem, kas pēc būtības ir nodokļu nomaksas kontrole – individuāls darbs ar ekonomiski aktīvu iedzīvotāju, proti, pašnodarbināto un mikrouzņēmuma nodokļa maksātāju, kura ienākumi ir zemāki par valstī noteikto minimālo algu jeb 500 eiro, sākot ar nākamgad.

Tas nozīmē, ka minētajam nodokļu maksātājam vismaz reizi ceturksnī būs jāvēršas pašvaldības sociālajā dienestā, lai pierādītu, ka ienākumi ir zemāki nekā minimālā alga, kā arī jāskaidro, kādēļ ienākumi ir tik zemi. Sociālajam dienestam būtu jāizvērtē cilvēka ienākumi un sadarbība, jālemj par cilvēka ienākumu atbilstību noteiktiem kritērijiem un jāizsniedz izziņa, kuru nodokļu maksātājs iesniegtu Valsts sociālās apdrošināšanas aģentūrā (VSAA). Tomēr sociālie darbinieki strādā ar iedzīvotājiem, kuriem ir noteikts trūcīgas vai maznodrošinātas personas statuss, kā arī iedzīvotājiem, kuri nonākuši krīzes situācijā. Turklāt sociālajam dienestam nav informācijas par saimnieciskās darbības veicēju (pašnodarbināto un mikrouzņēmēju) reālajiem ienākumiem.

Sociālajiem dienestiem neraksturīgas funkcijas noteikšana samazinās sociālo darbinieku kapacitāti un palielinās noslodzi, pārvēršot sociālo dienestu par kontroles iestādi. Tomēr sociālā dienesta darba pamatbūtība ir atbalsta un palīdzības sniegšana mazaizsargātām sociālajām grupām – trūcīgām personām, cilvēkiem ar invaliditāti, ģimenēm ar bērniem u. c.

Savukārt Valsts ieņēmumu dienesta (VID) pārziņā ir nodokļu nomaksas kontrole un iedzīvotāju konsultēšana. Tāpēc LPS uzsver, ka informācija par konkrētā cilvēka ienākumiem jau ir VID rīcībā, kas īsteno savlaicīgu darbību, kā arī nodokļu administrācijas pārbaudes – nodokļu revīzijas (auditus), tematiskās pārbaudes un datu atbilstības pārbaudes. Tā rezultātā VID var tikt precizēta informācija par nodokļiem un to apmēru, kas cilvēkam ir noteiktā termiņā jānomaksā.

Līdz ar to LPS akcentē, ka nav jāparedz sociālajiem dienestiem neadekvātas un to darba



pamatbūtībai neraksturīgas funkcijas, vienlaikus palielinot administratīvo slogu. Valstī jau ir nodrošināta nodokļu kontroles sistēma un atbildīgā iestāde VID.

Saskaņā ar VSAA datiem 2019. gadā apmēram 110,6 tūkstošiem sociāli apdrošinātu darba ņēmēju un pašnodarbināto personu ienākumi jeb obligāto iemaksu objekts bija no 0,01 līdz 429,99 eiro

mēnesī. Šo personu vidējais veicamo obligāto iemaksu objekts jeb gūtie ienākumi bija 218,76 eiro mēnesī. Salīdzinājumam: vispārējā režīmā vidējie ienākumi vienam darba ņēmējam 2019. gadā bija 796 eiro mēnesī.

**Liene Užule,**  
*LPS Komunikācijas nodaļas vadītāja,  
padomniece sabiedrisko attiecību jautājumos*

## VBTAI mācību semināri bāriņtiesām

Valsts bērnu tiesību aizsardzības inspekcija (VBTAI) oktobra beigās organizēja vairākus attālinātos seminārus bāriņtiesām, kuru videoieraksti ir ievietoti [LPS YouTube kontā](#), atsevišķā atskaņošanas sarakstā "[2020. gada VBTAI mācību semināri bāriņtiesām](#)".

Prezentācijas pieejamas [šeit](#).



## ŠONEDĒĻ UN TURPMĀK

### LPS Finanšu un ekonomikas komitejas sēde



LPS Finanšu un ekonomikas komiteja sēde notiks **27. oktobrī plkst. 10** LPS mītnē (Rīgā, Mazajā Pils ielā 1, 4. stāva zālē). Sēde tiks organizēta **attālināti**.

#### Darba kārtība:

1. Izmaiņas nodokļu maksāšanas kārtībā no 2021. gada 1. janvāra – **uzaicināti Valsts ieņēmumu dienesta pārstāvji**.
2. Par pašvaldību budžetu 2021. gadam:
  - prognozētie nodokļu ieņēmumi pašvaldību budžetā un speciālā dotācija pašvaldībām; iedzīvotāju ienākuma nodokļa (IIN) garantijas un sabalansētas IIN ieņēmumu plūsmas nodroši-

- nāšana pašvaldību budžetiem;
- pašvaldību finanšu izlīdzināšana (līdz 1. jūlijam un pēc 1. jūlija);
- pašvaldību aizņēmumi, galvojumi un citas ilgtermiņa saistības –

**uzaicināti Finanšu ministrijas pārstāvji.**

3. Informācija par kadastrālo vērtību projekta trīs tematisko karšu pieejamību pašvaldībām portālā "geolatvija.lv"; par Finanšu ministrijas nekustamā īpašuma nodokļa darba grupu.

4. Dažādi.

Komitejas sēdi varēs skatīties tiešraidē LPS vietnes [www.lps.lv](http://www.lps.lv) sadaļā "Tiešraides, videoarhīvs – Tiešraide" vai [šeit](#). Tiešraides laikā būs iespēja uzdot jautājumus, sūtot tos uz e-pasta adresi [tiesraide@lps.lv](mailto:tiesraide@lps.lv).

**Lāsma Ūbele,**  
*LPS padomniece finanšu un ekonomikas jautājumos*



## Seminārs "Saimniekosim gudri pašvaldību mežos un parkos!" Mazsalacā



LPS aicina uz ceturto semināru pašvaldību speciālistiem "Saimniekosim gudri pašvaldību mežos un parkos!", kas notiks **29. oktobrī Mazsalacā**, Kultūras centrā Rūjienas ielā 1.

### Dienas kārtība:

9:30–10:00 – Ierašanās, dalībnieku reģistrācija.

10:00–10:15 – Semināra atklāšana – Mazsalacas novada pašvaldības izpilddirektors **Ritvars Sirmais**.

10:15–10:30 – Mazsalacas novada vēstījums par darbiem mežos un parkos – pašvaldības Nekustamā īpašuma apsaimniekošanas nodaļas vadītājs **Valdis Kampuss**.

10:30–11:10 – Mežs. Apsaimniekošana. Ainava – Meža pētīšanas stacijas direktors **Mārtiņš Līdums**.

11:10–11:50 – Aizsargjoslas mežā un iemītnieki senajos parkos (sikspārņi, pūces, vaboles u. c.) – VAS "Latvijas valsts meži" vides plānošanas speciālists, vecākais vides eksperts **Mārtiņš Kalniņš**.

12:00–12:40 – Koku apsaimniekošana ārpus meža zemes – arboriste, kokkope **Anita Albrante**.

13:00 – Praktiskā iepazīšana – došanās kājām no Mazsalacas pilsētas centra pa Parka ielas aleju līdz Valtenberģu muižai, muižas parka apskate.

*Pusdienas Skaņākalna dabas parkā.*

Skaņākalna dabas parka apskate. Diskusijas, jautājumi, atbildes.

Seminārs tiek organizēts Meža attīstības fonda projektā. Kopā plānoti pieci semināri un praktiskie darbi dabā, kas tiek veikti kopā ar AS "Latvijas valsts meži" un piecām pašvaldībām, katras teritorijā iestādot jaunus krūmus vai kokus. Pirmais seminārs notika Pāvilostas novadā 25. septembrī, otrais – 29. septembrī Jelgavas novada Staļģenē un trešais – 9. oktobrī Rēzeknes novada Ozolaines pagastā.

Pēdējais reģionālais seminārs paredzēts **13. novembrī Siguldā** (Saules parks un mežaparka apbūve, zaļie risinājumi blīvajās apbūves teritorijās un drošības jautājumi, ja apbūvi plāno mežā, meža apsaimniekošana Pierīgā).

Visu semināru videoieraksti tiks publicēti LPS vietnē.

**Sniedze Sproģe un Sandra Bērziņa,**  
*LPS padomnieces*

## LPS Valdes sēde



LPS Valde sēde notiks **3. novembrī plkst. 10** LPS mītnē (Rīgā, Mazajā Pils ielā 1, 4. stāva zālē).

### Darba kārtība:

1. Par likumprojektu "Latviešu vēsturisko zemju likums" – informēs LPS vecākais padomnieks **Māris Pūķis** un LPS padomniece reģionālās attīstības jautājumos **Ivita Peipiņa**.

2. Par VARAM konceptuālos ziņojumu "Par administratīvo reģionu izveidi" – informēs VARAM valsts sekretāra vietniece reģionālās attīstības jautājumos **Ilze Oša**, LPS vecākais padomnieks **Māris Pūķis** un padomniece reģionālās attīstības jautājumos **Ivita Peipiņa**.

3. Par informatīvo ziņojumu "Par kvalitatīvas vispārējās vidējās izglītības nodrošināšanas priekšnosacījumiem" – informēs LPS padomniece izglītības un kultūras jautājumos **Ināra Dundure**.

4. Par LPS sapulci un 31. kongresu – informēs LPS priekšsēdis **Gints Kaminskis**.

5. Dažādi – informēs LPS priekšsēdis **Gints Kaminskis**.

**Gints Kaminskis,**  
*LPS priekšsēdis*



## Pašvaldību izpilddirektoru asociācijas sanāksme – tiešraidē no LPS



Latvijas Pašvaldību izpilddirektoru asociācijas (LPIA) Valdes sēde un ikmēneša sanāksme-seminārs notiks **6. novembrī plkst. 11 attālināti, tiešraidē no LPS mītnes.**

### Darba kārtība:

Plkst. 11:00 – Projekts “Dziesmu svētki. Neizstātais stāsts”: vēsturiskas spēlfilmas par pirmajiem vispārējiem latviešu dziedāšanas svētkiem tapšana – projekta iniciatore un filmu producete **Linda Krūkle.**

11:30–13:30 – Administratīvi teritoriālā reforma un darba tiesiskās attiecības: jaunveidojamās pašvaldības struktūras veidošana. Rokasgrāmata. Darbinieku tiesības reorganizācijas procesā. Attālinātā darba iespējas – VARAM valsts sekretāra vietniece **Ilze Oša** un Latvijas Brīvo arodbiedrību savienības jurists, darba tiesību eksperts **Kaspars Rācenājs.**

Sanāksmi varēs skatīties tiešraidē LPS vietnes [www.lps.lv](http://www.lps.lv) sadaļā “Tiešraides, videoarhīvs – Tiešraide” vai sekojot [šai saitei.](#)

Tiešraides laikā būs iespēja uzdot jautājumus, sūtot tos uz e-pasta adresi [tiesraide@lps.lv](mailto:tiesraide@lps.lv).

**Sniedze Sproģe,**  
LPS padomniece

## EIROPĀ UN PASAULĒ

### Eiropas Komisija gaida pašvaldību viedokļus par klimata jomas tiesību aktiem



Šajā un nākamajā gadā Eiropas Komisija publicēs virkni tiesību aktu priekšlikumu, par kuriem pašvaldību viedoklis būs ļoti nozīmīgs, tā Eiropas Reģionu komitejas rīkotajā Eiropas zaļā kursa darba grupas 21. oktobra sēdē norādīja Eiropas Komisijas Ģenerālsekretariāta Eiropas zaļā kursa nodaļas vadītāja vietnieks **Dankans Džonstons (Duncan Johnstone).**

*“Patlaban esam pandēmijas laikā, taču daudzi uzskata, ka šis brīdis mums ir iespēja paātrināt progresu ilgtermiņa vīziju sasniegšanai. Mums jāmēģina izveidot tādu politiku, kuras īstenošana nebūs jānožēlo,”* savu viedokli puda Džonstons. Viņš

arī uzsvēra, ka subsidiaritātei ir nozīmīga loma un pašvaldību viedoklis būs svarīgs par tādiem nozīmīgiem drīzumā publicējamiem tiesību aktu projektiem kā, piemēram, atjaunojamo energoresursu veicināšanas stratēģija, Eiropas Klimata pakts un tiesību akti atkritumu apsaimniekošanas jomā. Tāpat pašvaldību viedoklis būs būtisks attiecībā uz 2021. gadā gaidāmo tiesību aktu kopumu “Dēriņš pakotnei 55”, kurā Eiropas Savienības klimata un enerģijas likumi tādās jomās kā atjaunojamie energoresursi, energoefektivitāte, ēku atjaunošana un zemes izmantošana tiks saskaņota ar jauno Eiropas Savienības mērķi – līdz 2030. gadam samazināt siltumnīcefekta gāzu emisijas vismaz par 55% salīdzinājumā ar 1990. gada līmeni.

Latvijas delegācijas Eiropas Reģionu komitejā vadītājs LPS priekšsēdis **Gints Kaminskis** atzinīgi novērtēja Eiropas Komisijas ieinteresētību ņemt vērā pašvaldību viedokli, izvērtējot tiesību aktus nākotnē tik izšķirīgās jomās: *“Esmu gandarīts, ka varēsim paust pašvaldību viedokli par klimata jomas tiesību aktiem ar Latvijas delegācijas Eiropas Reģionu komitejā starpniecību. Informācija ir arī zelta atslēga, gan lai palielinātu Latvijas pašvaldību iespējas būt laicīgi informētām un proaktīvām, gan arī sekmētu to potenciālu izmantot Eiropas Savienības*

sniegtās iespējas Eiropas zaļā kursa ietvaros – veicināt jaunas darbavietas, uzlabot iedzīvotāju dzīves kvalitāti un piesaistīt Eiropas Savienības finansējumu inovācijām.”

Jau patlaban klimata mērķu īstenošanā aktīvākās pašvaldības aicinātas pievienoties 22. oktobrī **Eiropas Komisijas uzsāktajai iniciatīvai “Zaļo pilsētu vienošanās”**. To rosināti parakstīt Eiropas pašvaldību mēri, kuriem būtiski, lai pilsētas būtu tīrākas un dzīve tajās veselīgāka, tā uzlabojot iedzīvotāju dzīves kvalitāti. Parakstot jauno “Zaļo pilsētu vienošanos”, pašvaldības apņemas risināt

piecas vides pārvaldības jomas: gaiss, ūdens, daba un bioloģiskā daudzveidība, aprites ekonomika, atkritumi un troksnis. Pašvaldībām, kas būs pievienojušās šai iniciatīvai, būs arī labākas izredzes piekļūt Eiropas Savienības finansējumam, kā arī iespējas uzzināt par citu pašvaldību labās prakses piemēriem klimata mērķu īstenošanā iedzīvotāju labā. Ar prezentāciju par “Zaļo pilsētu vienošanos” (angliski) var iepazīties [1. pielikumā](#).

**Agita Kaupuža,**

LPS padomniece Eiropas Savienības jautājumos,  
LPS pārstāvniecības Briselē vadītāja

## LPS PADOMNIEKA KOMENTĀRS

### Par grozījumiem Teritorijas attīstības plānošanas likumā



Foto: Sandra Bērziņa

**Ivita Peipiņa,**

LPS padomniece reģionālās attīstības jautājumos

**21. oktobrī Saeimas Administratīvi teritoriālās reformas komisija pabeidza izskatīt uz otro lasījumu saņemtos priekšlikumus par likumprojektu “Grozījumi Teritorijas attīstības plānošanas likumā” (TAPL). Grozījumus likumā rosināja Vides aizsardzības un reģionālās attīstības ministrija (VARAM) saistībā ar ATR jau šā gada sākumā.**

Ņemot vērā pašreizējo situāciju un to, ka 2020. gada 23. jūnijā stājies spēkā jaunais Adminis-

tratīvo teritoriju un apdzīvoto vietu likums, kas noteic virkni pienākumu pašvaldībām pēc 2021. gada pašvaldību vēlēšanām, daļa sākotnēji iesniegto priekšlikumu, kas bija tieši saistīti ar ATR, ir zaudējuši aktualitāti.

#### Būtiskākās šobrīd plānotās izmaiņas TAPL:

1. Piedāvāts izteikt 9. panta 2. apakšpunktu šādā redakcijā:

*“2) metodiski vada teritorijas attīstības plānošanu reģionālajā un vietējā līmenī”,*

svītrojot normu, kas noteica, ka VARAM pārrauga publiskās apspriešanas organizēšanu.

2. Atbilstoši Administratīvo teritoriju un apdzīvoto vietu likuma pārejas noteikumu 25. punktam piedāvāts papildināt 12. pantu ar ceturto daļu šādā redakcijā:

*“(4) Daugavpils pilsētas pašvaldība un pašvaldības, kas veido jaunizveidojamo Daugavpils novadu, Liepājas pilsētas pašvaldība un pašvaldības, kas veido jaunizveidojamo Lejaskurzemes novadu, un Rēzeknes pilsētas pašvaldība un pašvaldības, kas veido jaunizveidojamo Rēzeknes novadu, veido kopīgu sadarbības*

*institūciju, lai šajā likumā noteiktajā kārtībā nodrošinātu kopēju integrētu ilgtspējīgas attīstības stratēģiju, attīstības programmu izstrādi visai teritorijai.”*

12. panta papildināto daļu redakcionāli lūgts precizēt, saskaņojot to ar ATR likumu:

*“(4) Daugavpils pilsētas pašvaldība un pašvaldības, kas veido jaunizveidojamo Augšdaugavas novadu, Liepājas pilsētas pašvaldība un pašvaldības, kas veido jaunizveidojamo Dienvidkurzemes novadu, un Rēzeknes pilsētas pašvaldība un pašvaldības, kas veido jaunizveidojamo Rēzeknes novadu, Jelgavas pilsētas pašvaldība un pašvaldības, kas veido jaunizveidojamo Jelgavas novadu, un Ventspils pilsētas pašvaldība un Ventspils novads veido kopīgu sadarbības institūciju, lai šajā likumā noteiktajā kārtībā nodrošinātu kopēju integrētu ilgtspējīgas attīstības stratēģiju, attīstības programmu izstrādi visai teritorijai.”*

3. Piedāvāts 22. pantu papildināt ar divām jaunām daļām:

*“Vietējās pašvaldības attīstības programmas investīciju plānā iekļauj attīstības projektus, kuru ieviešanas izmaksas ir 50 000 eiro vai vairāk. Investīciju plānā iekļauj arī tādus attīstības projektus, ko plānots realizēt vairākām pašvaldībām kopīgi, ja kopējās projekta izmaksas ir 50 000 eiro vai vairāk.”*

*“Vietējā pašvaldība ikgadējā pārskatā iekļauj informāciju par pašvaldības veiktajiem ieguldījumiem 2.1. daļā minēto attīstības projektu ieviešanā.”*

Pēc LPS, Latvijas Lielo pilsētu asociācijas un Saeimas Juridiskā biroja priekšlikuma uz 2. lasījumu netika atbalstīts VARAM priekšlikums papildināt 22. pantu ar šādu normu: *“Sagatavojot pašvaldības budžetu, ņem vērā attīstības programmā noteiktās prioritātes un investīciju plānu.”*

4. Piedāvāts svītrot 25. panta trešo daļu, kas nozīmē, ka pēc likuma stāšanās spēkā pašvaldībām nebūs jāšūta uz VARAM teritorijas plānojuma un lokālplānojumu izstrādē pieņemtie lēmumi. Jau šobrīd MK noteikumi paredz, ka visiem lēmumiem noteiktajā termiņā jābūt publicētiem Teritorijas attīstības plānošanas informācijas sistēmā, kas publiskajā vidē tiek lietota kopš 2015. gada 1. maija.

5. Atbilstoši VARAM priekšlikumam piedāvāts 27. pantu papildināt ar 3.<sup>1</sup> daļu šādā redakcijā:

*“(3.<sup>1</sup>) Ja konstatētos teritorijas plānojuma vai lokālplānojuma izstrādes procedūras pārkāpumus vai neatbilstības normatīvajiem aktiem iespējams novērst, ministrija var izvirzīt nosacījumus, pēc kuru izpildes ir uzsākama attiecīgā plānošanas dokumenta īstenošana.”*

Tas nozīmē, ka pēc teritorijas plānojumu vai lokālplānojumu apstrīdēšanas termiņa beigām VARAM tiek dotas tiesības noteikt, ka attiecīgais plānošanas dokuments ir īstenojams pēc norādīto neatbilstību novēršanas. Tādējādi situācijās, kad tiek konstatētas nebūtiskas neatbilstības, nesekos ministra rīkojums. Plānošanas dokumentu varēs īstenot pēc norādīto neatbilstību novēršanas. Vienlaikus gan jāatzīmē, ka komisija aicināja VARAM precīzāk noteikt, kādām rīcībām jāseko, kad tiek saņemta VARAM vēstule par īstenošanas iespējamību.

6. Piedāvāts papildināt pārejas noteikumus ar 10.<sup>1</sup> punktu šādā redakcijā:

*“10.<sup>1</sup> Ievērojot Administratīvo teritoriju un apdzīvoto vietu likuma pārejas noteikumu 17. punktu, līdz pašvaldību jauno teritorijas plānojumu stāšanās spēkā, bet ne vēlāk kā līdz 2025. gada 31. decembrim pašvaldības nodrošina detālplānojumu, kas apstiprināti šā likuma pārejas noteikumu 10. punkta noteiktajā kārtībā, atbilstību šā likuma 29. pantam.”*

Tas nozīmē nodrošināt, lai pēc minētā datuma visi detālplānojumi būtu ar vienotu juridisko statusu – administratīvie akti. Konkrēti kritēriji ar saistošajiem noteikumiem apstiprināto detālplānojumu izvērtēšanai, to atcelšanas un no jauna apstiprināšanas ar administratīvo aktu procedūra tiks atrunāta MK noteikumos nr. 628, kuru grozījumi ir izsludināti Valsts sekretāru sanāksmē šā gada augustā. Šo normu komisijā vienojās juridiski precizēt uz 3. lasījumu.

Deputāti neatbalstīja Nacionālās apvienības “Visu Latvijai!”–“Tēvzemei un Brīvībai/LNNK” frakcijas priekšlikumus par likuma 1. un 5. panta papildināšanu ar jauniem punktiem, kuros tiktu definēti starptautiskas nozīmes attīstības centri, nacionālas nozīmes attīstības centri un reģionālas nozīmes attīstības centri, kā arī likuma pielikumu “Starptautiskās, nacionālās un reģionālās nozīmes attīstības centri”.





- 19. oktobrī **LETA**: "Aicina pašvaldību līgumos ar patversmēm paredzēt pienākumu atrastus mājdzīvnieku reģistrēt datubāzē" – par Latvijas Veterinārārstu biedrības aicinājumu pašvaldību līgumos noteikt par pienākumu patversmēm atrastus mājdzīvniekus reģistrēt Lauksaimniecības datu centra datubāzē un rosinājumu LPS izveidot informatīvu materiālu.
- 19. oktobrī **Diena**: "Ministrijas ieceres apaug ar bārdu" – par regulējumu valsts nozīmes interešu centriem un privāto izglītības iestāžu finansēšanu, un LPS viedoklis.
- 19. oktobrī **LSM.lv; Latvijas Radio 1**: "Aicina patversmēm paredzēt pienākumu atrastus mājdzīvniekus reģistrēt datubāzē" – viedokli LR1 raidījumā "Pēcpusdiena" par Latvijas Veterinārārstu biedrības aicinājumu pašvaldībām līgumos ar patversmēm paredzēt atrastu mājdzīvnieku reģistrēšanu Lauksaimniecības datu centra datubāzē izsaka LPS padomniece **Sniedze Sproģe** ([šeit](#)).
- 20. oktobrī **LETA**: "Nesaskaņotu jautājumu dēļ LIZDA un LPS pieprasa no šodienas valdības darba kārtības izslēgt ziņojumu par vidējo izglītību" – par Latvijas Izglītības un zinātnes darbinieku arodbiedrības (LIZDA) un LPS aicinājumu atlikt informatīvā ziņojuma "Par kvalitatīvas vispārējās vidējās izglītības nodrošināšanas priekšnosacījumiem" izskatīšanu.
- 20. oktobrī **LETA**: "Šuplinska: kvalitatīvas vidējās izglītības pamatā jābūt jaunieša spēju attīstošai izglītībai" – par Izglītības un zinātnes ministrijas izstrādāto informatīvo ziņojumu "Par kvalitatī-

vas vispārējās vidējās izglītības nodrošināšanas priekšnosacījumiem" un LPS iebildumiem.

- 20. oktobrī **LETA**: "Daugavpils pašvaldības iestāžu budžeti plānoti pat par ceturtdaļu mazāki nekā šogad" – par Daugavpils pašvaldības iestāžu nākamā gada budžetu samazinājumu un LPS vēstuli Saeimai rast risinājumu līdzekļu samazinājuma kompensēšanai pašvaldībām.
- 20. oktobrī **TVNET**: "Kvalitatīvas vidējās izglītības pamatā jābūt jaunieša spējas attīstošai izglītībai" – par IZM izstrādāto informatīvo ziņojumu "Par kvalitatīvas vispārējās vidējās izglītības nodrošināšanas priekšnosacījumiem" un LPS sniegtu atzinumu ([šeit](#)).
- 20. oktobrī **LV portāls** – LPS relīze "Diskutēs par izaicinājumiem ūdenssaimniecības pakalpojumu organizācijā un ilgtermiņa stratēģiju" ([šeit](#)).



- 20. oktobrī **LSM.lv; LTV 1 Panorāma; Replay. lv**: "Gaidāmā skolu tīkla reforma varētu skart 121 skolu" – par valdībā skatīto IZM reformu plānu skolu tīkla sakārtošanā un LPS padomnieces **Ināras Dundures** komentārs ([šeit](#)).
- 20. oktobrī **Brīvā Daugava**: "Jaunās atkritumu apsaimniekošanas tendences – politiskā rotaļa?" – par LPS attālināto preses konferenci reģionālās preses pārstāvjiem un LPS padomnieces **Sniedzes Sproģes** stāstījumu par jaunumiem atkritumu apsaimniekošanā, mežu un parku apsaimniekošanā, kā arī suņu un kaķu turēšanas nosacījumos ([šeit](#)).
- 21. oktobrī **LETA**: "Diskutēs par izaicinājumiem ūdenssaimniecības pakalpojumu

organizācijā” – par LPS Tautsaimniecības komitejas un Reģionālās attīstības un sadarbības komitejas apvienoto sēdi, kas tiek rīkota sadarbībā ar LŪKA.

- 21. oktobrī **LSM.lv; Latvijas Radio 1**: “Izglītības darbinieku arodbiedrība iebilst ministrijas virzītajām reformām” – par valdībā atbalstīto IZM ziņojumu par vispārīgās vidējās izglītības reformu un LPS padomnieces **Ināras Dundures** komentārs ([šeit](#)).
- 22. oktobrī **LETA**: “Darba grupa izskatīs priekšlikumus lībiešu kultūras un valodas aizsardzības veicināšanai” – par Ministru prezidenta Krišjāņa Kariņa uzdevumā izveidoto darba grupu, kurā strādās arī LPS padomniece **Ināra Dundure**.
- 22. oktobrī **LETA**: “Sākts darbs pie nacionālas nozīmes reģionālo profesionālo teātru pārvaldības un finansēšanas modeļa izstrādes” – par kultūras ministra uzdevumā izveidoto darba grupu, kurā ir arī LPS padomniece **Ināra Dundure**.
- 22. oktobrī **LA.lv**: “Atkal tiks mainītas prasības skolām. Vidusskolas var palikt bez valsts naudas” – par IZM informatīvo ziņojumu “Par kvalitatīvas vispārējās vidējās izglītības nodrošināšanas priekšnosacījumiem” un LPS padomnieces **Ināras Dundures** sacīto valdības sēdē,

lūdzot ziņojumu izņemt no valdības darba kārtības un to precizēt ([šeit](#)).

- 22. oktobrī **LV portāls**: “Uzsākts darbs pie nacionālas nozīmes reģionālo profesionālo teātru pārvaldības un finansēšanas modeļa izstrādes” – par kultūras ministra uzdevumā izveidoto darba grupu, kurā strādās arī LPS padomniece **Ināra Dundure** ([šeit](#)).
- 22. oktobrī **LSM.lv**: “Darba grupā izstrādās reģionālo profesionālo teātru pārvaldības un finansēšanas modeli” – par kultūras ministra uzdevumā izveidoto darba grupu, kurā ir arī LPS padomniece **Ināra Dundure** ([šeit](#)).
- 23. oktobrī **LETA**: “Saeimas komisija konceptuāli atbalsta naudas soda ieviešanu par mutes un deguna aizsega nelietošanu” – par Saeimas Aizsardzības, iekšlietu un korupcijas novēršanas komisijā izskatītajiem grozījumiem *Covid-19* infekcijas pārvaldības likumā un LPS padomnieka **Aino Salmiņa** sniegto informāciju.
- 23. oktobrī **Skaties.lv**: “Saeimas komisija konceptuāli atbalsta naudas soda ieviešanu par mutes un deguna aizsega nelietošanu” – par Saeimas Aizsardzības, iekšlietu un korupcijas novēršanas komisijā atbalstītajiem grozījumiem *Covid-19* infekcijas pārvaldības likumā un LPS padomnieka **Aino Salmiņa** komentārs ([šeit](#)).

## LPS IESAISTE LIKUMDOŠANĀ

### LPS atzinumi valsts likumu un politiku uzlabošanai

Latvijā izveidojusies prakse Ministru kabinetā (dokumentu saskaņošanas un pieņemšanas procedūrās) iesaistīt Latvijas Pašvaldību savienību, kam saskaņā ar likumu “Par pašvaldībām” vienīgajai ir tiesības paust pašvaldību kopīgo viedokli.

Rakstiskie atzinumi sākas ar konstatējumu – vai LPS saskaņo vai nesaskaņo attiecīgo projektu.

Abos gadījumos projektu virzītāji un dokumentu pieņēmēji var izvērtēt priekšlikumus tekstu uzlabošanai.

Oficiālā procedūra sākas ar Valsts sekretāru sanākumi, kurā izsludina valsts dokumenta projektu. Ja LPS pieprasa projektu atzinuma sniegšanai, tad visas pašvaldības tiek aicinātas paust savu viedokli. Gatavojot viedokli, LPS ņem vērā arī pašvaldību kopīgo stratēģiju un Eiropas vietējo pašvaldību hartā paustos vietējās demokrātijas principus.



## LPS sniegtie atzinumi

Aizvadītajā nedēļā LPS sniegusi 17 atzinumus par normatīvo aktu projektiem. 15 no tiem ir saskaņoti, bet divi nav saskaņoti.

Nr.	VSS nosaukums	Nosūtīšanas datums	Izsludināšanas datums	Saskaņojums
1.	<b>VSS-815</b> – Par likumprojektu "Grozījumi Bāriņtiesu likumā"	19.10.2020.	01.10.2020.	<b>Nē</b>
2.	<b>VSS-854</b> – Rīkojuma projekts "Par finansējuma piešķiršanu Rēzeknes novada domei"	19.10.2020.	08.10.2020.	<b>Jā</b>
3.	<b>VSS-830</b> – Par pamatnostādņu projektu "Izglītības attīstības pamatnostādnes 2021.–2027. gadam "Nākotnes prasmes nākotnes sabiedrībai""	19.10.2020.	01.10.2020.	<b>Nē</b>
4.	<b>VSS-868</b> – Rīkojuma projekts "Par valsts nekustamā īpašuma "Lašlejas", Vecsalacā, Niedru ielā 9, Salacgrīvas pagastā, Salacgrīvas novadā, nodošanu Salacgrīvas novada pašvaldībai"	20.10.2020.	08.10.2020.	<b>Jā</b>
5.	<b>VSS-851</b> – Rīkojuma projekts "Par nekustamo īpašumu atsavināšanu pierobežas ceļa zemes nodalījuma joslai Salienas pagastā"	22.10.2020.	08.10.2020.	<b>Jā</b>
6.	<b>VSS-843</b> – Noteikumu projekts "Grozījums Ministru kabineta 2013. gada 17. decembra noteikumos nr. 1511 "Sabiedriskā transporta padomes nolikums""	22.10.2020.	08.10.2020.	<b>Jā</b>
7.	<b>VSS-842</b> – Noteikumu projekts "Grozījums Ministru kabineta 2019. gada 27. augusta noteikumos nr. 405 "Noteikumi par pasažieru komercpārvadājumiem ar taksometru""	22.10.2020.	08.10.2020.	<b>Jā</b>
8.	<b>VSS-847</b> – Noteikumu projekts "Grozījums Ministru kabineta 2015. gada 28. jūlija noteikumos nr. 435 "Kārtība, kādā nosaka un kompensē ar sabiedriskā transporta pakalpojumu sniegšanu saistītos zaudējumus un izdevumus un nosaka sabiedriskā transporta pakalpojuma tarifu""	22.10.2020.	08.10.2020.	<b>Jā</b>
9.	<b>VSS-785</b> – Par Ministru kabineta noteikumu projektu "Grozījums Ministru kabineta 2010. gada 3. augusta noteikumos nr. 714 "Meliorācijas sistēmas ekspluatācijas un uzturēšanas noteikumi""	23.10.2020.	17.09.2020.	<b>Jā</b>
10.	<b>VSS-880</b> – Par Ministru kabineta noteikumu projektu "Grozījumi Ministru kabineta 2015. gada 22. decembra noteikumos nr. 800 "Makšķerēšanas, vēžošanas un zemūdens medību noteikumi""	23.10.2020.	15.10.2020.	<b>Jā</b>
11.	<b>VSS-881</b> – Par Ministru kabineta noteikumu projektu "Grozījums Ministru kabineta 2009. gada 11. augusta noteikumos nr. 918 "Noteikumi par ūdenstilpju un rūpnieciskās zvejas tiesību nomu un zvejas tiesību izmantošanas kārtību""	23.10.2020.	15.10.2020.	<b>Jā</b>
12.	<b>VSS-882</b> – Par Ministru kabineta noteikumu projektu "Grozījums Ministru kabineta 2007. gada 2. maija noteikumos nr. 296 "Noteikumi par rūpniecisko zveju teritoriālajos ūdeņos un ekonomiskās zonas ūdeņos""	23.10.2020.	15.10.2020.	<b>Jā</b>
13.	<b>VSS-844</b> – Noteikumu projekts "Grozījums Ministru kabineta 2018. gada 21. novembra noteikumos nr. 717 "Noteikumi par valsts noteikto braukšanas maksas atvieglojumu saņēmēju informācijas sistēmu""	23.10.2020.	08.10.2020.	<b>Jā</b>
14.	<b>VSS-846</b> – Noteikumu projekts "Grozījumi Ministru kabineta 2010. gada 13. jūlija noteikumos nr. 634 "Sabiedriskā transporta pakalpojumu organizēšanas kārtība maršrutu tīklā""	23.10.2020.	08.10.2020.	<b>Jā</b>



15.	<b>VSS-849</b> – Likumprojekts "Grozījumi Autopārvadājumu likumā"	23.10.2020.	08.10.2020.	<b>Jā</b>
16.	<b>VSS-894</b> – Par Ministru kabineta rīkojuma projektu "Par Viesītes novada pašvaldības nekustamā īpašuma "Klētņieki–Krieviņi" pārņemšanu valsts īpašumā"	23.10.2020.	22.10.2020.	<b>Jā</b>
17.	<b>VSS-895</b> – Par Ministru kabineta noteikumu projektu "Grozījumi Ministru kabineta 2015. gada 11. augusta noteikumos nr. 458 "Valsts un Eiropas Savienības atbalsta piešķiršanas kārtība pasākumā "Zvejas un akvakultūras produktu apstrāde"""	23.10.2020.	22.10.2020.	<b>Jā</b>

LPS iepriekšējās nedēļās sniegtie atzinumi pieejami LPS interneta vietnē [www.lps.lv](http://www.lps.lv), sadaļā *Par LPS/Atzinumi* jeb [šeit](#).

## Saskaņošanai pieprasītie dokumentu projekti

### 22. oktobra Valsts sekretāru sanāsmē izsludinātie projekti:

VSS-903 – [Likumprojekts "Grozījumi Latvijas valsts karoga likumā"](#)

VSS-887 – [Noteikumu projekts "Grozījums Ministru kabineta 2014. gada 16. septembra noteikumos nr. 549 "Ēnu ekonomikas apkarošanas padošanos nolikums""](#)

VSS-888 – [Noteikumu projekts "Kārtība, kādā aprēķina un iekasē nelikumīgo valsts atbalstu un procentus no zonu kapitālsabiedrībām un licencētām kapitālsabiedrībām"](#)

VSS-889 – [Rīkojuma projekts "Par valsts nekustamā īpašuma Aleksandra ielā 13, Daugavpilī, pārdošanu"](#)

VSS-890 – [Rīkojuma projekts "Par valsts nekustamā īpašuma "Dzelzceļa līnijas posms līdz Tālavas ielai", Valkā, Valkas novadā, nodošanu Valkas novada pašvaldības īpašumā"](#)

VSS-902 – [Noteikumu projekts "Grozījumi Ministru kabineta 2013. gada 29. janvāra noteikumos nr. 66 "Noteikumi par valsts un pašvaldību institūciju amatpersonu un darbinieku darba samaksu un tās noteikšanas kārtību""](#)

VSS-892 – [Noteikumu projekts "Grozījumi Ministru kabineta 2015. gada 11. augusta noteiku-](#)

[mos nr. 467 "Darbības programmas "Izaugsme un nodarbinātība" 9.1.1. specifiskā atbalsta mērķa "Palielināt nelabvēlīgākā situācijā esošu bezdarbnieku iekļaušanos darba tirgū" 9.1.1.3. pasākuma "Atbalsts sociālajai uzņēmējdarbībai" īstenošanas noteikumi""](#)

VSS-893 – [Noteikumu projekts "Grozījumi Ministru kabineta 2011. gada 25. janvāra noteikumos nr. 75 "Noteikumi par aktīvo nodarbinātības pasākumu un preventīvo bezdarba samazināšanas pasākumu organizēšanas un finansēšanas kārtību un pasākumu īstenošanu izvēles principiem""](#)

VSS-898 – [Rīkojuma projekts "Par valstij piekrītošā nekustamā īpašuma "V31" Garkalnes novadā, nodošanu Garkalnes novada pašvaldības īpašumā"](#)

VSS-899 – [Rīkojuma projekts "Par neapbūvēta zemesgabala "Dzelzceļa stacija Inčukalns", Inčukalnā, Inčukalna pagastā, Inčukalna novadā, apbūves tiesības piešķiršanu Inčukalna novada pašvaldībai"](#)

VSS-900 – [Informatīvais ziņojums "Par valsts līdzdalības saglabāšanu valsts akciju sabiedrībā "Latvijas Valsts ceļi""](#)

VSS-901 – [Informatīvais ziņojums "Par valsts līdzdalību valsts sabiedrībā ar ierobežotu atbildību "Autotransporta direkcija" un tās vispārējo stratēģisko mērķi"](#)

VSS-897 – [Informatīvais ziņojums "Par jaunas ārstniecības personu darba samaksas kārtības izstrādāšanu"](#)

VSS-908 – [Rīkojuma projekts "Par valsts nekustamo īpašumu maiņu"](#)

VSS-909 – [Noteikumu projekts "Grozījumi Ministru kabineta 2009. gada 3. novembra noteikumos nr. 1290 "Noteikumi par gaisa kvalitāti""](#)

VSS-911 – [Konceptuāls ziņojums "Par administratīvo reģionu izveidi"](#)

VSS-912 – [Likumprojekts "Pašvaldību likums"](#)

VSS-894 – [Rīkojuma projekts "Par Viesītes novada pašvaldības nekustamā īpašuma "Klētnieki–Krieviņi" pārņemšanu valsts īpašumā"](#)

VSS-895 – [Noteikumu projekts "Grozījumi Ministru kabineta 2015. gada 11. augusta noteikumos nr. 458 "Valsts un Eiropas Savienības atbalsta piešķiršanas kārtība pasākumā "Zvejas un akvakultūras produktu apstrāde""](#)

## PROJEKTI, KONKURSI, SEMINĀRI, PASĀKUMI

### Noteikti stingrāki pulcēšanās ierobežojumi un citas drošības prasības

Turpinot ierobežot straujo *Covid-19* izplatības pieaugumu Latvijā, valdība pagājušonedēļ pieņēmusi lēmumus par sejas masku plašāku lietošanu, stingrākiem pulcēšanās ierobežojumiem un citām drošības prasībām.

**Sejas maska** obligāti jāvalkā sabiedriskajā transportā; taksometros pasažieriem un vadītājam, ja nav izveidota cita veida speciāla barjera, piemēram, sieniņa; autoostās, dzelzceļa stacijās, ostās un lidostās; veikalos, aptiekās, pastā, degvielas

uzpildes stacijās un citās tirdzniecības vietās telpās; muzejos, bibliotēkās, izstāžu zālēs, koncertzālēs, kinoteātros un līdzīgās vietās, kā arī baznīcās, ja tur nenotiek pasākums ar personalizētām sēdvietām; ārstniecības iestādēs; sniedzot pakalpojumu telpās, kur nevar ievērot 2 metru distanci, nav fiziski atdalošu barjeru un uzturas ilgāk par 15 minūtēm.

Tāpat valdība lēmusi, ka:

- no 24. oktobra **privātu pasākumu vietās kopā drīkst būt telpās ne vairāk kā 10 cilvēki, ārpus telpām – 100 cilvēki.** Ja privātu pasākumu rīko

**Sejas maska obligāti jāvalkā:**

- sabiedriskajā transportā
- taksometrā, ja nav aizsargbarjeras
- autoostā, dzelzceļa stacijā, ostā un lidostā
- veikalā, aptiekā, pastā, degvielas uzpildes stacijā un citās tirdzniecības vietās
- muzejā, bibliotēkā, izstāžu zālē, koncertzālē un līdzīgās vietās, teātrī un līdzīgās vietās
- baznīcā
- ārstniecības iestādē
- publiskās iekštelpās, kur sniedz pakalpojumu, izņemot izglītības iestādes un sabiedriskās ēdināšanas vietās. Masku var nelietot peldot vai nodarbojoties ar sportu, kā arī, ja tiek veiktas, piemēram, sejas procedūras.

publiskā vietā, piemēram, restorānā, izīrētā pirtī, klubā u. tml., tad jānodrošina viesiem fiksētas, personalizētas sēdvietas, 2 metru distance (izņemot personām no vienas mājsaimes), kā arī pasākums var norisināties līdz plkst. 24:00;

- no 26. oktobra **publiskos pasākumos telpās kopumā drīkst pulcēties līdz 300 cilvēkiem** (pasākumam jābūt ar personalizētām sēdvietām un jālieto sejas maska);
- no 26. oktobra līdz 15. novembrim **darbu pārtrauc vietas (nesniedz pakalpojumu), kas saistītas ar bērnu izklaidi telpās** (izklaides un atrakciju centri, bērnu rotaļu istabas, batutu

parki un bērnu pieskatīšanas istabas, tajā skaitā tirdzniecības centros);

- no 26. oktobra līdz 15. novembrim **augstākās izglītības studiju programmu apguve notiek attālināti**, izņemot praktiskās daļas apguvi un klīnisko praksi rezidentūrā.

Ar visiem grozījumiem MK 2020. gada 9. jūnija noteikumos nr. 360 "Epidemioloģiskās drošības pasākumi Covid-19 infekcijas izplatības ierobežošanai" var iepazīties MK [lapā](#).

Biežāk uzdotie jautājumi un atbildes par sejas maskām lasāmi Veselības ministrijas [lapā](#).

## "BIOR" laboratorija turpina veikt Covid-19 testēšanu



Valsts zinātniskā institūta "BIOR" laboratorija turpina veikt valsts apmaksātus Covid-19 izmeklējumus. Sākot no šonedēļas, Covid-19 testēšanai nepieciešams ģimenes ārsta vai cita medicīnas speciālista nosūtījums, tāpat laboratorija turpinās nodrošināt Covid-19 izmeklējumu ikvienam, kas

vēlēsies pārbaudīt savu veselības stāvokli.

Covid-19 testēšana bez ārsta nosūtījuma tiks nodrošināta pa maksu. "BIOR" laboratorijā Covid-19 testēšanas maksa kopš marta nemainīgi ir **38,83 eiro**.

Lai pieteiktos Covid izmeklējumam, jāzvana uz tālruni **28369560** vai vienoto tālruni **8303**. Testēšanas rezultāti pēc izmeklējumu veikšanas tiks nosūtīti 24 stundu laikā.

Covid-19 testēšanu valsts zinātniskā institūta "BIOR" laboratorija nodrošina speciāli izveidotā testēšanas punktā **Rīgā, Lejupes ielā 3**, darba dienās no plkst. 9 līdz 17 pēc iepriekšēja pieraksta.

Uzņēmumiem un iestādēm, iepriekš piesakoties pa tālruni **26456633**, ir iespēja izsaukt pie sevis **"BIOR" mobilās medicīnu brigādes**, kas nodrošina Covid-19 paraugu ņemšanu visā Latvijā.

## Par pašvaldības ceļu un ielu reģistrācijas un uzskaites kārtību

LPS saņēmusi Satiksmes ministrijas un AS "Latvijas valsts ceļi" Valdes priekšsēdētāja Jāņa Langes parakstītu atbildi uz savu vēstuli, kas tika sagatavota kopā ar Saldus novada pašvaldību, par pašvaldības ielu un ceļu reģistrācijas un uzskaites kārtību.

*1. jautājums: Pašvaldības ceļš ir reģistrēts līdz pusei, tālāk uzlikts servitūts, jo atrodas privātīpašumos, bet principā ceļš iet tālāk uz vairākiem īpašumiem un būtu jāiekļauj reģistrā. Šajā gadījumā tālākais posms būtu jādeklarē kā inženierbūve, bet vai pirms tam nebūtu jālikvidē servitūts?*

Atbilstoši MK noteikumiem nr. 361 "Pašvaldību



ceļu un ielu reģistrācijas un uzskaites kārtība” pašvaldības ceļu un ielu reģistrācijai tiek pakļauti pašvaldības īpašumā esoši ceļi un ielas. Ja ceļa vai ielas posms ir pašvaldības bilancē, bet atrodas uz citas personas īpašumā esošas zemes, kur noteikts ceļa servitūts, tad ceļa posms reģistrējams Nekustamā īpašuma valsts kadastra informācijas sistēmā uz inženierbūves datu deklarācijas pamata saskaņā ar MK 10.04.2012. noteikumos nr. 263 “Kadastra objekta reģistrācijas un kadastra datu aktualizācijas noteikumi” noteikto un iekļaujams pašvaldību ceļu reģistrā.

Atbilstoši Zemes pārvaldības likuma (ZPL) 8. pantā noteiktajam inženierbūve klasificējama kā koplietošanas ceļš vai iela, kas ir pastāvīgs nekustamā īpašuma objekts, kurš pieder pašvaldībai un rada īpašuma apgrūtinājumu zemes vienībai, uz kuras tas atrodas. Šis apgrūtinājums var būt par pamatu zemes reformas laikā ar kompetentās institūcijas lēmumu noteiktā ceļa servitūta dzēšanai. Inženierbūves un zemes īpašnieku savstarpējās attiecības un ceļa servitūta izveidošanas vai izbeigšanas kārtību regulē Latvijas Republikas Civillikums.

*2. jautājums: C grupa – ceļi, kas nodrošina transportlīdzekļu piebraukšanu zemju īpašumiem vai mazāk nekā pie trim viensētām. Vai ceļš uz vienu viensētu arī ir jāreģistrē kā pašvaldības autoceļš (ja ceļš ir pašvaldības īpašums)?*

Ja ceļš uz vienu viensētu ir pašvaldības īpašumā esoša inženierbūve un atrodas pašvaldības bilancē, tad pašvaldība reģistrē to kā C grupas ceļu atbilstoši MK noteikumiem nr. 361.

*3. jautājums: 6.1. ceļu un ielu segumu klasificē atbilstoši tā veidam – melnais segums, grants (šķembu) segums, bruģakmens segums, cits segums. Vai ceļi bez seguma arī būtu reģistrējami (piemēram, laukā iebrauktas pēdas)?*

Atbilstoši Ceļu satiksmes likumam ceļš ir satiksmei izbūvēta teritorija (autoceļš, iela, prospekts, šķērsiela un tamlīdzīgas teritorijas visā platumā, ieskaitot brauktuvi, ietves, nomales, sadalošās joslas un salīņas). Ceļa kompleksā ietilpst ceļš, mākslīgās būves (tilti, satiksmes pārvadi, tuneļi, caurtekas, ūdens novadīšanas ietaises, atbalsta sienas un citas būves), ceļu inženierbūves (pasažieru sabiedrisko transportlīdzekļu pieturvietas un paviljoni, bremzēšanas un paātrinājuma joslas, transportlīdzekļu stāvvietas, atpūtas laukumi, velosipēdu ceļi un ietves, ceļu sarkaru un apgaismojuma līnijas, elektrotransporta kontakttīkli un citas inženierbūves), satiksmes organizācijas tehniskie līdzekļi (ceļa zīmes, luksofori, signālstabiņi, aizsargbarjeras, gājēju barjeras, vertikālie un horizontālie ceļa apzīmējumi un citi tehniskie līdzekļi). Ceļi bez seguma (laukā iebrauktas pēdas) netiek pakļauti pašvaldības ceļu un ielu reģistra uzskaitē atbilstoši MK noteikumiem nr. 361.

*4. jautājums: Ja autoceļš vēsturiski atrodas tikai privātpašumos, tam ir uzlikts servitūts, bet tas atbilst koplietošanas ceļa statusam, tad tas būtu jāpārņem pašvaldībai, arī reģistrējot kā inženierbūvi?*

Atbilstoši ZPL 8. panta otrajai daļai “koplietošanas ceļš vai iela ir patstāvīgs nekustamā īpašuma objekts, kas pieder pašvaldībai un rada īpašuma apgrūtinājumu zemes vienībai, uz kuras tas atrodas”. Savukārt atbilstoši ZPL 8.<sup>1</sup> panta pirmajai daļai “pašvaldības nozīmes ceļš vai iela ir privātā īpašuma lietošanas tiesību aprobežojums nekustamajam īpašumam, kas noteikts sabiedrības interesēs, lai nodrošinātu vienotu ceļu un ielu tīklu pašvaldībā un sabiedrības iespējas un tiesības ikvienam to izmantot”.

Ja autoceļš ir koplietošanas ceļš un tas atrodas pašvaldības bilancē, tad pašvaldība rīkojas atbilstoši ZPL 8. panta septītajā punktā noteiktajai kārtībai, kur “pašvaldība atbilstoši budžeta iespējām vienojas ar zemes īpašnieku par zemes ceļa vai ielas atsavināšanu un atsavina to saskaņā ar normatīvajiem aktiem par sabiedrības vajadzībām nepieciešamā nekustamā īpašuma atsavināšanu”. Pašvaldības bilancē esošo koplietošanas ceļu reģistrē Nekustamā īpašuma valsts kadastra informācijas sistēmā kā inženierbūvi un iekļauj pašvaldību ceļu reģistrā atbilstoši MK noteikumiem nr. 361. Atbilstoši ZPL 8. pantā noteiktajam koplietošanas ceļš ir patstāvīgs nekustamā īpašuma objekts, kas pieder pašvaldībai un rada īpašuma apgrūtinājumu

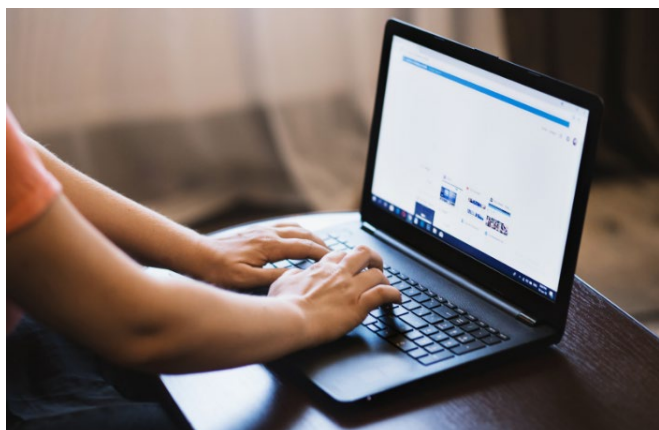
zemes vienībai, uz kuras tas atrodas. Šis apgrūtinājums var būt par pamatu zemes reformas laikā ar kompetentās institūcijas lēmumu noteiktā ceļa servitūta dzēšanai.

Ja autoceļš ir pašvaldības nozīmes ceļš vai iela, tad

pašvaldības rīcību nosaka ZPL 8.<sup>1</sup> panta otrā un trešā punkta nosacījumi.

Pašvaldības nozīmes ceļi un ielas netiek pakļauti reģistrācijai un uzskaitēi saskaņā ar MK noteikumiem nr. 361.

## Skolas saņems vairāk nekā 6000 jaunu portatīvo datoru



Pagājušonedēļ noslēdzās Izglītības un zinātnes ministrijas (IZM) organizētais datoru pirkums. Plānots, ka līdz gada beigām Latvijas vispārīgās izglītības iestādes saņems vairāk nekā 6000 datoru, kas ļaus uzlabot skolu tehnoloģisko nodrošinājumu, mazinot Covid-19 krīzes radīto negatīvo seku ietekmi uz izglītības nozari.

Kopumā datorus saņems 425 skolas, kas tos varēs izmantot gan ikdienas mācību procesa modernizēšanai, gan attālināto mācību nodrošināšanai. Datori tiks piešķirti pašvaldību dibinātajām vispārīgās izglītības un speciālās izglītības iestādēm, ņemot vērā skolēnu skaitu 7.–12. klašu grupā uz 2020. gada 1. septembri. Lai nodrošinātu vienmērīgu un skolēnu skaitam atbilstošu portatīvo datoru skaita sadalījumu, skolas ir sagrupētas 20 grupās pēc skolēnu skaita.

Ar valdības 15. septembra rīkojumu Izglītības un zinātnes ministrijai 2020. gadā šim mērķim tika piešķirti 3,9 miljoni eiro. Ņemot vērā piešķirto līdzekļu apmēru, cenu aptaujā par izdevīgāko atzīts uzņēmuma "Baltijas informācijas tehnoloģijas" piedāvājums – viena datora cena ir 634 eiro (ar PVN). Rezultātā būs iespējams iegādāties 6261 datoru, to piegādes termiņš – šā gada beigās.

[Saraksts ar skolām, kuras saņems tehnoloģisko nodrošinājumu.](#)

## Projekts skolām "Atvērta platforma līdzdarbīgai dabaszinātņu mācīšanai pilsētā"



Bērnu Vides skola kopā ar 12 partneriem no desmit ES dalībvalstīm ar programmas "Apvārsnis 2020" atbalstu realizē projektu "Atvērta platforma līdzdarbīgai dabaszinātņu mācīšanai pilsētā" (PULCHRA), kurā skolēni

tiek iedrošināti izpētīt vides un ilgtspējības jautājumus savās pilsētās. Pētījumu centrā – pilsētas kā urbānās ekosistēmas, kur izcelti vides, sociālie un ekonomiskie aspekti.

Projekta partneri izvirzījuši īpašus ilgtspējīgas pilsētas izaicinājumus, kurus risinās skolēni kopā ar skolotājiem un dažādu jomu ekspertiem. Latvijā šobrīd projektā iesaistījušās šādas pilotskolas: Kandavas reģionālā vidusskola, Gulbenes novada vidusskola, Jaunogres vidusskola, Draudzīgā aicinājuma Liepājas 5. vidusskola, Dundagas vidusskola, Limbažu 3. vidusskola un Kuldīgas Tehnoloģiju un tūrisma tehnikums. Platforma ir atvērta visiem interesentiem, un plānots, ka projekta laikā un pēc projekta beigām skolu skaits palielināsies.

Sagaidāms, ka šis projekts veicinās ekspertu un sabiedrības līdzdalību mācību procesā, iedzīvinot atvērtās skolas principu, kā arī iedrošinās skolēnus aktīvi iesaistīties kopīgas dzīves vides un nākotnes

veidošanā un, protams, veicinās viņu interesi par dabaszinātnēm un dabaszinātņu studijām. Līdzdarboties PULCHRA projektā aicinātas visas Latvijas lielākās augstskolas un zinātniskās institūcijas kā zinātnes komandas eksperti un atbalstītāji.

Līdzdarboties var kā:

- eksperti, kuri dalās ar savām zināšanām un prasmēm publiskās izglītojošās aktivitātēs (darbnīca, tiešsaistes tikšanās u. c.),
- eksperti/padomdevēji, kuri palīdz skolēniem ar datu vākšanu un analīzi,
- mentori, kuri palīdz skolēniem viņu darbā un pastiprina viņu potenciālu, iesakot jaunas mācīšanās pieejas, turpmākās izpētes soļus utt.,
- brīvprātīgie, kuri palīdz īstenot konkrētus uzde-

vumus,

- izmantojot augstskolas infrastruktūru, laboratorijas utt. kvalitatīvāku pētījumu veikšanai.

Iesaistoties katrs pats var izvēlēties, cik daudz un cik bieži iespējams tam veltīt laiku un kādā tiešijomā.

**2. pielikumā, 3. pielikumā un 4. pielikumā** atradīsiet informācijas bukletu, pilsētas izaicinājumu īso tabulu un plašāku aprakstu (šeit atzīmēti pirmā mācību gada izaicinājumi), kur var redzēt, par ko skolēni izstrādā savus projektus.

Ja piekritīsiet līdzdarboties, jūs tiksiet aicināti reģistrēties platformā, kur norādīsiet, kāda veida konsultācijas varat sniegt – vai saturiskas vai par rīku izmantošanu, tiešsaisti vai uzņemt skolu grupas u. tml.

## Pieteikšanās skolotāju izglītības projektam "Mācīspēks"



Kopš 19. oktobra ikvienas nozares speciālists var pieteikties vērienīgajā skolotāju izglītības projektā "Mācīspēks", lai apgūtu skolotāja profesiju un vienlaikus uzsāktu darbu skolā, pievienojoties Latvijas skolotāju saimei kā viens no 100 jaunajiem pedagogiem. Projekta kandidāti var pieteikties līdz 14. decembrim.

Pieteikšanās norisinās tiešsaistē [www.macitspeks.lv](http://www.macitspeks.lv), aizpildot anketu. Pieteikšanās ir vienkārša, to-

mēr laikietilpīga, tāpēc interesenti aicināti neatlikt to uz pēdējo brīdi.

Topošie skolotāji jomas profesionāļu un pieredzējušu mācībspēku vadībā apgūs nepieciešamās zināšanas un prasmes, lai uzsāktu darbu skolā un savu personīgo attīstības ceļu. Projekta dalībnieki saņems skolotāja darba algu un stipendiju studijām, kā arī atbalstu profesionālajai izaugsmei.

Projekts "Mācīspēks" tiek īstenots visā Latvijā, un dalībnieki varēs izvēlēties starp studijām Latvijas Universitātē, Daugavpils Universitātē un Liepājas Universitātē, savukārt prakses īstenošanas skola tiks piemeklēta sadarbībā ar "Mācīspēka" komandu, izvēloties no tām Latvijas skolām, kas būs pieteikušas vakances.

Projekta kandidātu atlasē, tāpat kā iepriekš, tiks ņemti vērā akadēmiskie, sabiedriskie un profesionālie sasniegumi, komunikācijas un sadarbības prasmes, mērķtiecība, neatlaidība, gatavība mācīties un motivācija dalībai programmā. Tāpat būtiski, lai kandidāti ir zinoši viņu izvēlētajā mācību priekšmetā: obligāta prasība ir noteikta studiju satura apguve vismaz 12 kredītpunktu apmērā.



## Tiešsaistes semināru cikls "Nākotnes radošās pilsētas"

Tiešsaistes semināru cikls "Nākotnes radošās pilsētas" turpina Eiropas Parlamenta deputātes Daces Melbārdes un domnīcas "CultureLab" rīkoto informatīvo un izglītojošo pasākumu sēriju, kuras mērķis ir veicināt Latvijas pilsētu iesaisti atlasē par Eiropas kultūras galvaspilsētas godu ar augstvērtīgiem un konkurētspējīgiem pieteikumiem.

23. septembrī noritēja starptautisks seminārs-domnīca "Eiropas kultūras galvaspilsēta Latvijā 2027", bet tam sekojošie tiešsaistes semināri primāri veidoti, lai atbalstītu pašvaldību komandas, kuras gatavo pirmās kārtas pieteikumu sacensībā par Eiropas kultūras galvaspilsētas godu. Vienlai-

kus tie būs noderīgi un atvērti visiem, kuri vēlas gūt informāciju par mūsdienīgu un ilgtspējīgu pilsētu kultūras attīstības plānošanu, veidojot jaunās novadu attīstības stratēģijas.

Semināru norise plānota no šā gada oktobra un turpināsies 2021. gadā.

Pirmais tiešsaistes seminārs "**Koprade: idejas interaktīvai sadarbībai ar iedzīvotājiem, iesaistot pilsētas kultūrvides veidošanā un kultūras piedāvājumu tapšanā**" notiks **29. oktobrī pulksten 10**. Seminārs veltīts vienai no Eiropas kultūras galvaspilsētas centrālajām tēmām – sabiedrības līdzdalībai, kam būtiska loma gan pieteikuma koncepcijas veidošanā, gan programmas izstrādē, programmas ideju izplatīšanā un praktiskajā



• Culture Lab

artCēsis

### Semināru cikls

# Nākotnes radošās pilsētas

2020. gada oktobris – 2021. gada janvāris



**29. oktobrī plkst. 10.00–12.30**

**"Koprade: idejas interaktīvai sadarbībai ar iedzīvotājiem, iesaistot pilsētas kultūrvides veidošanā un kultūras piedāvājumu tapšanā."**

**Vita Brakovska**, inovāciju eksperte un lektore, biedrības "Zinīs" valdes locekle



**10. novembrī plkst. 10.00–12.30**

**"Eiropas dimensija: kā ar kultūras palīdzību pilsētā aktualizēt Eiropas Savienības dienaskārtības aktuālos jautājumus?"**

**Dace Melbārde**, Eiropas Parlamenta deputāte, ECR grupa  
**Žaneta Ozoliņa**, Latvijas Universitātes Politikas zinātnes nodaļas profesore



**4. decembrī plkst. 10.00–12.30**

**"Atvērta, kvalitatīva un iekļaujoša kultūrtelpa: kultūra un radošums ilgtspējīgas pilsētvides plānošanā."**

**Viesturs Celmiņš**, Pilsētplānošanas eksperts, antropologs, Vefresh inovāciju apkalmes vadītājs



**Laiks tiks precizēts**

**"Kultūrā balstīta pilsētas attīstība: veiksmīgas stratēģijas un ilgtermiņa ieguvumi."**

**Beatrise Garsija**, Kultūras ietekmes pētniece Liverpūles Universitātē, Eiropas Kultūras galvaspilsētas novērtēšanas un uzraudzības komisijas locekle



**Laiks tiks precizēts**

**"Sarptautiskās kultūras sadarbības labā prakse: starptautiskās sadarbības tīkli un Latvijas-Portugāles attiecību veidošana."**

**Kristīna Farinja**, Kultūrpolitikas eksperte, lektore, Eiropas Kultūras galvaspilsētas novērtēšanas un uzraudzības komisijas locekle

[www.culturelab.com](http://www.culturelab.com)

ieviešanā ar brīvprātīgo kustības un "vēstnešu" starpniecību, vēšot plašumā projekta tradicionālo ietekmes telpu.

Semināru vadīs inovāciju eksperte un lektore, biedrības "Zinis" Valdes locekle **Vita Brakovska**. Viņa izmantos praksē balstītus piemērus un rosinās dalībniekus izstrādāt risinājumus, lietojot daudzveidīgas vietējās kopienas iesaistes metodes, kas palīdz rast atbildes uz jautājumiem, kur smelties impulsus un kā stiprināt iedzīvotāju personisko pārliecību par viņu patieso ietekmi uz procesiem; kā iekustināt sabiedrības transformācijas procesus – ko darīt ar "pionieriem", "sekotājiem atbalstītājiem" un "noliedzējiem"; kādas praktiskas metodes spēj rosināt vietējo iedzīvotāju līdzdarbošanos jaunu, pašvadītu projektu īstenošanā.

Ja arī jūs vietējā kopienā un katrā individuālā saskatāt galveno teritorijas attīstības dzinēj spēku un avotu jaunai iedvesmai un jaunam skatījumam uz savu kopienā, aicinām **reģistrēties** pirmajam semināram **līdz 28. oktobrim** [šeit](#) vai sazinoties ar pasākuma rīkotājiem: [Info@culturelab.com](mailto:Info@culturelab.com); **26596186**.

#### Turpmākie semināri:

**10. novembrī plkst. 10** – "Eiropas dimensija: kā ar kultūras palīdzību pilsētā aktualizēt Eiropas Savienības dienaskārtības aktuālos jautājumus?" – **Dace Melbārde**, Eiropas Parlamenta deputāte,

ECR grupa; **Žaneta Ozoliņa**, Latvijas Universitātes Politikas zinātnes nodaļas profesore.

**4. decembrī plkst. 10** – "Atvērta, kvalitatīva un iekļaujoša kultūrtelpa: kultūra un radošums ilgtspējīgas pilsētvides plānošanā" – **Viesturs Celmiņš**, pilsētplānošanas eksperts, antropologs, *Vefresh* inovāciju apkaimes vadītājs.

Laiks tiks precizēts – "Kultūrā balstīta pilsētas attīstība: veiksmīgas stratēģijas un ilgtermiņa ieguvumi" – **Beatrise Garsija**, kultūras ietekmes pētniece Liverpūles Universitātē, Eiropas Kultūras galvaspilsētas novērtēšanas un uzraudzības komisijas locekle.

Laiks tiks precizēts – "Starptautiskā sadarbība: starptautiskās sadarbības tīkli un Latvijas–Portugāles attiecību veidošana" – **Kristīna Farinja**, kultūrpolitikas eksperte, lektore, Eiropas Kultūras galvaspilsētas novērtēšanas un uzraudzības komisijas locekle.

Semināru norisi finansiāli atbalsta Eiropas Parlamenta Eiropas konservatīvo un reformistu grupa (*ECR Group*). Semināru organizē Dace Melbārde sadarbībā ar "CultureLab" un "ArtCēsis".

Plašāku informācija par turpmākajiem tiešsaistes semināriem un reģistrēšanos meklējiet vietnē [www.culturelab.com](http://www.culturelab.com).

## Publiskās un privātās partnerības aktualitātēm veltīta konference



PPP kompetences centrs

Centrālā finanšu un līgumu aģentūra

KONFERENCE TIEŠSAISTĒ  
5. novembris, 2020 | ceturtdiena | 11.00 - 14.30

**PUBLISKĀ UN PRIVĀTĀ PARTNERĪBA:  
ŠODIENAS IESPĒJAS NĀKOTNEI**

Centrālā finanšu un līgumu aģentūra (CFLA) kā publiskās un privātās partnerības (PPP) kompetences centrs 5. novembrī rīko tiešsaistes **konferenci "Publiskā un privātā partnerība: šodienas iespējas nākotnei"**, lai veicinātu PPP projektu attīstības modeļa iedzīvināšanu un attīstību Latvijā, vienkop pulcējot jomas ekspertus, potenciālos projektu īstenošanas un interesentus.

Konference notiks **5. novembrī plkst. 11**, un tai sekot varēs tiešsaistē [CFLA tīmekļa vietnē](#) un [facebook.com](#) kontā.

CFLA aicina piedalīties konferencē ikvienu intereentu – pašvaldību un valsts institūciju pārstāvjus, uzņēmējus, nevalstisko organizāciju pārstāvjus u. c., kuru interešu lokā ir PPP jautājumi un aktualitātes šajā jomā.



**PROGRAMMA un REĢISTRĀCIJA** konferencei – [šeit](#).

Saite uz pasākuma norisi tiks nosūtīta uz e-pasta adresi, kura būs norādīta reģistrācijas anketā.

Konferences pirmajā daļā uzstāsies gan starptautiski eksperti, stāstot par PPP tendencēm un piemēriem Eiropā, gan Latvijas speciālisti PPP jautājumos, analizējot dažādus ar šo jomu saistītus aspektus, kā arī informējot par aktualitātēm, PPP modeļa pamatprincipiem un normatīvo regulējumu.

Savukārt paneļdiskusijās notiks viedokļu apmaiņa par to, kādi mīti saistās ar PPP jomu un kā veicināt vispārēju izpratni, popularizējot šā modeļa priekšrocības, kā arī – par iespēju izmantošanu: kādi apstākļi traucē PPP attīstībai, un kā tos novērst, lai

nodrošinātu ideju veiksmīgu realizēšanu.

CFLA apkopotā informācija liecina, ka šajā gadā sagatavošanās publiskās un privātās partnerības projektu īstenošanai sāka četrās pašvaldībās: Vecumnieku novada pašvaldībā – lai īstenotu Vecumnieku vidusskolas ēkas pārbūvi, Talsu pašvaldībā – par multifunkcionālā sporta un relaksācijas kompleksa būvniecību, Madonas pašvaldībā – lai attīstītu sporta infrastruktūru, savukārt Cēsu novada pašvaldībā – ar plānu attīstīt pensionātu un ieviest jaunu senioru aprūpes modeli.

CFLA veiktā pašvaldību aptauja liecina, ka PPP veidā tās visbiežāk būtu ieinteresētas attīstīt izglītības, sporta un publiskās celtnes. Tāpat ir iecerēta šādā veidā attīstīt ceļu un veloceļu infrastruktūru, mājokļu būvniecību, uzlabot ēku energoefektivitāti un nodrošināt sociālās aprūpes pakalpojumus.

## NVA aicina pieteikt labākos brīvprātīgos godināšanai “Gada brīvprātīgais 2020”

Nodarbinātības valsts aģentūra (NVA) aicina Latvijas iedzīvotājus, nevalstiskās organizācijas, valsts un pašvaldību iestādes izmantot iespēju pateikties labākajiem un čaklākajiem brīvprātīgā darba veicējiem un organizētājiem, piesakot kandidātus godināšanai “Gada brīvprātīgais 2020”.

Godināšanai var pieteikt Latvijas iedzīvotājus un organizācijas, kas laikā no 2019. gada 1. novembra līdz 2020. gada 28. oktobrim aktīvi darbojas sabiedrības labā, kā arī brīvprātīgajiem draudzīgākās pašvaldības. Aicinām brīvprātīgos, ar kuru darbu šogad lepojaties, **pieteikt līdz 28. oktobrim tiešsaistē**, aizpildot pieteikuma anketu portālā [www.brivpratigie.lv/lv/godinasana](http://www.brivpratigie.lv/lv/godinasana), kur pieejams arī godināšanas nolikums. Katram iesniedzējam tiks nosūtīts apstiprinājums par pieteikuma saņemšanu.

Pieteikumus vērtēs organizatoru veidota žūrija, kas noteiks, kuri brīvprātīgā darba veicēji un organizētāji šogad tiks godināti. Goda zīmju saņēmējus noskaidros brīvprātīgo godināšanas ceremonijā “Gada brīvprātīgais 2020”, kas **5. decembrī**, Starptautiskajā brīvprātīgo dienā, norisināsies Rīgā.



## Brīvprātīgo godināšana **GADA BRĪVPRĀTĪGAIS 2020**

Zini kādu lielisku brīvprātīgo?  
Tu lepojies ar savas sabiedriskās organizācijas ieguldījumu brīvprātīgo jomā?  
Tavā pašvaldībā brīvprātīgos zina un godā?

Šī ir Tava iespēja pateikt **PALDIES!**  
**Līdz 2020. gada 28. oktobrim piesaki savu favorītu!**  
[www.brivpratigie.lv](http://www.brivpratigie.lv)



## LM izsludinājusi konkursu "Gada balva sociālajā darbā 2020"



Labklājības ministrija līdz 29. novembrim izsludinājusi pieteikumu iesniegšanu pretendentu izvirzīšanai konkursam "Gada balva sociālajā darbā 2020".

Konkursa mērķis ir apzināt sociālos darbiniekus Latvijā, kuri aktīvi un godprātīgi darbojas sociālā darba praksē (sociālajos dienestos, to struktūrvienībās, ilgstošas sociālās aprūpes un sociālās rehabilitācijas institūcijās, nevalstiskajās organizācijās un citās sociālo pakalpojumu sniedzēju institūcijās, kā arī citās institūcijās, kurās tiek nodrošināts sociālā darba pakalpojums), sniedz profesionālu atbalstu iedzīvotājiem dažādu sociālo problēmu risināšanā un novēršanā; pagodināt visprofesionālākos un atsaucīgākos sociālos darbiniekus; popularizēt un veicināt sociālā darba attīstību, profesijas prestižu un labo praksi.

Pieteikuma anketas pretendenta izvirzīšanai konkursa nominācijās ar oficiālu pavadvēstuli (parakstītu pašrocīgi papīra formā vai ar elektronisko parakstu, vai izmantojot *latvija.lv* iespēju "iesniegums iestādei") var iesniegt pašvaldības, valsts un pašvaldību iestādes, valsts un pašvaldības kapitālsabiedrības, komersanti, plānošanas reģioni,

profesionālās organizācijas, biedrības un nodibinājumi.

Pretendentus izvirza apbalvošanai šādās nominācijās:

- 1) "Labākais sociālais darbinieks publiskajā sektorā 2020";
- 2) "Labākais sociālais darbinieks nevalstiskajā un privātajā sektorā 2020";
- 3) "Labākais vadītājs sociālā darba jomā 2020".

Pieteikuma anketas pieejamas [šeit](#).

Pēc iesniegto pieteikumu izvērtēšanas konkursa žūrijas komisijā LM tīmekļvietnē [www.lm.gov.lv](http://www.lm.gov.lv) no 2021. gada 4. līdz 31. janvārim tiks organizēts iedzīvotāju balsojums par pieciem labākajiem pretendentiem katrā no nominācijām.

Par katru pretendentu žūrijas komisijas balsojums veidos 50% no kopējā punktu skaita un iedzīvotāju balsojums 50% no kopējā punktu skaita. Konkursa balvu saņems viens uzvarētājs ar visaugstāko punktu skaitu katrā no nominācijām.

Papildus izveidota nominācija "Žūrijas speciālā balva sociālajā darbā 2020", kurai pretendents izvirzīs un novērtēs konkursa žūrijas komisijas locekļi.

Konkursu LM īsteno sadarbībā ar Sociālo darbinieku biedrību, LPS, Latvijas Pašvaldību sociālo dienestu vadītāju apvienību un Latvijas Profesionālo sociālā darba speciālistu asociāciju, kuru pārstāvji strādās žūrijā, lai vērtētu iesniegtās anketas un piešķirtu atbilstošus titulus. Konkursa uzvarētāju apbalvošanu plānots organizēt 2021. gada martā.

Ar detalizētu konkursa norises kārtību var iepazīties šeit: [Konkursa nolikums](#).

## EEZ un Norvēģijas grantu atbalsts jauniešu nodarbinātības veicināšanai

Eiropas Ekonomikas zonas (EEZ) un Norvēģijas finanšu instrumentu birojs izsludinājis atklātu projektu konkursu par **atbalstu jauniešu nodarbinātības veicināšanai**. Projektus var iesniegt līdz **2021. gada 5. janvārim**. Kopējais konkursā pieeja-

mais finansējums ir 11,5 miljoni eiro.

Ar detalizētāku informāciju par pieteikšanās iespējām aicinām iepazīties [šeit](#).

Šajā konkursā tiks atbalstīti projekti, kas veicina ilgtspējīgu un kvalitatīvu jauniešu nodarbinātību. Konkursā ir trīs galvenās atbalsta jomas: **inovācija**



**un izpēte:** projekti, kas vērsti uz jauniem eksperimentāliem risinājumiem, lai cīnītos pret jauniešu bezdarbu un palielinātu ilgtspējīgu darbavietu skaitu jauniešiem; **labās prakses apmaiņa:** projekti, kas vērsti uz labās prakses apmaiņu jauniešu nodarbinātības jomā Eiropā, lai radītu vairāk kvalitatīvu darba vietu un samazinātu jauniešu bezdarba līmeni; **analīze un pētniecība:** projekti, kas vērsti uz starptautisku pētniecības tīklu sadarbību saistībā ar jauniešu nodarbinātības veicināšanas iniciatīvu ietekmes pētījumiem.

Īpašu prioritāti piešķirs projektiem, kuros tiks iesaistīti NEET situācijā esoši jaunieši, kas nav reģis-

trējušies valsts nodarbinātības dienestos, ir mazkvalificēti, priekšlaicīgi pametuši skolu un saskaras ar šķēršļiem, lai iekļūtu darba tirgū (piemēram, nabadzība, sociālā atstumtība, diskriminācija, invaliditāte un/vai slikta garīgā veselība).

Projektā jāiesaista organizācijas no vismaz divām valstīm. Pirms projektu pieteikumu iesniegšanas organizācijām jāreģistrējas [www.egregsystem.info](http://www.egregsystem.info). Projekta pieteikumi jāiesniedz elektroniski projektu sistēmā.

Minimālais viena projekta finansējums ir 1 000 000 eiro, savukārt maksimālais – 2 000 000 eiro, un projekta īstenotājiem jānodrošina 15% līdzfinansējums. Ja projekta partneri ir nevalstiskās organizācijas, līdzfinansējums 100% apmērā var būt brīvprātīgā darba formā.

Ar pirmajā konkursa kārtā apstiprinātajiem projektiem var iepazīties te: [youthemploymentmag.net/](http://youthemploymentmag.net/).

Plašāku informāciju par projektu konkursu var saņemt, rakstot uz [eeagrants@ecorys.com](mailto:eeagrants@ecorys.com).



Informējam, ka Latvijas Pašvaldību savienībā sanāksmēs fotografē un filmē. Materiāli tiek izmantoti LPS publicitātes vajadzībām internetā un (vai) drukātā veidā. Telpā netiek nodrošināta vieta, kur nefilmē.



Ja vēlaties saņemt e-pastā jaunāko "InfoLoga" numuru, rakstiet uz [gunta.klismeta@lps.lv](mailto:gunta.klismeta@lps.lv).



**Gunta Klismeta**, redaktore: [gunta.klismeta@lps.lv](mailto:gunta.klismeta@lps.lv)  
**Liene Užule**, LPS Komunikācijas nodaļas vadītāja,  
padomniece sabiedrisko attiecību jautājumos: [liene.uzule@lps.lv](mailto:liene.uzule@lps.lv)  
Pašvaldībām aktuālu informāciju lasiet arī LPS vietnē: [www.lps.lv](http://www.lps.lv)

